

# Geratherm<sup>®</sup>

*ovu control*



Geratherm oву control  
GT-OVU04  
INSTRUKCJA UŻYTKOWANIA

PL

Geratherm oву control  
GT-OVU04  
NÁVOD K OBSLUZE

CZ

Geratherm oву control  
GT-OVU04  
NÁVOD NA POUŽITIE

SK

Geratherm oву control  
GT-OVU04  
UPUTE ZA UPORABU

HR

Geratherm oву control  
GT-OVU04  
NAVODILA ZA UPORABO

SLO

Geratherm oву control  
GT-OVU04  
UPUTSTVO ZA UPOTREBU

SRB

Geratherm oву control  
GT-OVU04  
УКАЗАНИЯ ЗА УПОТРЕБА

BG

Geratherm oву control  
GT-OVU04  
HASZNÁLATI ÚTMUTATÓ

H



Geratherm<sup>®</sup> oву control GT-OVU04



TEST PŁODNOŚCI ZE ŚLINY

**Geratherm<sup>®</sup>**  
*ovu control*

PL



**INSTRUKCJA UŻYTKOWANIA**

**Geratherm<sup>®</sup> ovu control**  
**GT-OVU04**

CE 0197

PL - 1

## SPIS TREŚCI


Cel zastosowania .....	3
Opis urządzenia .....	3
Dane techniczne .....	4
Informacje ogólne .....	5
Ważne wskazówki .....	6
Wymiana baterii .....	6
Zastosowanie	
Krok 1 .....	7
Krok 2 .....	7
Krok 3 .....	7
Krok 4 .....	8
Krok 5 .....	8
Krok 6 .....	8
Interpretacja wyników .....	9
Kalendarzyk .....	10
Czyszczenie .....	12
Okres trwałości .....	12
Objaśnienie symboli .....	12
Indeks (objaśnienie pojęć) .....	13
Uwagi dotyczące usuwania .....	14
Gwarancja .....	14
Karta gwarancyjna .....	15

PL

Należy uważnie przeczytać instrukcję obsługi.

## CEL ZASTOSOWANIA

Geratherm® ovu control to tester owulacyjny ze śliny do samo-kontroli, przeznaczony do określania dni płodnych i nieplodnych.

 Ten produkt nie jest w żadnym wypadku środkiem antykoncepcyjnym.

Warunkiem niezawodności tej metody jest postępowanie zgodnie z instrukcjami i prawidłowa analiza wyników.

Zaleca się konsultację z lekarzem przed rozpoczęciem planowania rodziny.

PL

## OPIS URZĄDZENIA

Geratherm® ovu control składa się z czterech części: obudowy, oświetlenia, systemu optycznego (soczewki) i nasadki.



## DANE TECHNICZNE

Powiększenie:	50 - krotne
Dioptrie:	+/- 5
Baterie:	2 x LR44 1,5 V
Źródło światła:	Dioda typu LED
Wymiary:	67 x 22 x 22 mm
Ciężar:	39 g

### Warunki stosowania i przechowywania

temperatura:	+15 °C do +30 °C
wilgotność powietrza:	10 - 70 %
ciśnienie powietrza:	50 - 106 kPa

### Warunki transportu i magazynowania

temperatura:	0 °C do +70 °C
wilgotność powietrza:	10 - 95 %
ciśnienie powietrza:	50 - 106 kPa

Stopień ochronny:	IP22 (ochrona przed większymi ciałami stałymi, ochrona przed kroplami wody padającymi na obudowę)
-------------------	---

### Gwarancja jakości:

Geratherm® jest certyfikowana zgodnie z dyrektywą 98/79/WE i DIN EN ISO 13485 i podlega prawu umieszczenia oznakowania CE 0197 (Jednostka wyznaczona TÜV Rheinland LGA Products GmbH).

### Uwaga:

Przy stosowaniu urządzenia poza specyfikacją nie gwarantuje się jego prawidłowego funkcjonowania!

Zastrzega się zmiany techniczne mające na celu poprawę i udoskonalenie produktu.

Urządzenie odpowiada europejskim normom EN60601 i kolejnym oraz podlega szczególnym środkom ostrożności w odniesieniu do kompatybilności elektromagnetycznej.

## DANE TECHNICZNE

### **Kompatybilność elektromagnetyczna:**

Urządzenie odpowiada obowiązującym obecnie przepisom w odniesieniu do kompatybilności elektromagnetycznej i nadaje się do stosowania we wszystkich budynkach, włącznie z budynkami przeznaczonymi do prywatnych celów mieszkaniowych. Emisja częstotliwości radiowych przez urządzenie jest niezmiernie niska i z najwyższym prawdopodobieństwem nie powoduje interferencji z innymi urządzeniami ulokowanymi w pobliżu.

PL

## INFORMACJE OGÓLNE

Długość prawidłowego i regularnego cyklu menstruacyjnego u kobiet wynosi ok. 28 dni. Około 14 dni po rozpoczęciu ostatniego cyklu i 15 dni przed następną miesiączką rosnący poziom estrogenów we krwi prowadzi do jajczkowania, zwanego również owulacją.

Właściwości biologiczne komórki jajowej pozwalają na zapłodnienie tylko w okresie ok. 24 godzin po jajczkowaniu.

Ze względu na to, że męskie plemniki mogą przetrwać około 72 godzin, poczęcie jest możliwe tylko w okresie ok. 2 dni przed i 1 dzień po rzeczywistej owulacji.

Geratherm® ovu control był testowany w badaniu razem z szybkim testem badania płodności z moczu i wykazał wysoki stopień zgodności z tym testem w zakresie określania dni płodnych i niepłodnych.

Ponadto badania pacjentek w laboratorium potwierdziły, że Geratherm® ovu control pozwala uzyskać pozytywny wynik przy stężeniu LH od 4 mIU/ml (taka wartość stężenia jest minimalną wartością wymaganą do wywołania owulacji).



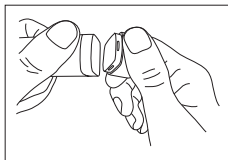
## WAŻNE WSKAZÓWKI

1. Niektóre leki lub preparaty hormonalne, a także palenie tytoniu, ostre zapalenia jamy ustnej lub okolicy gardła i alkohol mogą czasowo zmienić skład śliny i tym samym wpłynąć na wynik badania.
2. Przed naniesieniem śliny sprawdzić, czy zewnętrzna, gładka powierzchnia soczewki jest czysta.
3. Ze względów higienicznych i zdrowotnych zalecane jest indywidualne korzystanie z urządzenia.
4. Nie wystawiać urządzenia na wpływy silnego ciepła lub zimna.
5. W żadnym razie nie zanurzać urządzenia w wodzie lub innych płynach.
6. Nie myć urządzenia w bieżącej wodzie.
7. Nie upuszczać oву control na ziemię i nie narażać na nagłe uderzenia.
8. Chronić przed kurzem, wilgocią i gorącem.
9. Nie dokonywać zmian w urządzeniu i nie demontować go.
10. Przechowywać w miejscu niedostępnym dla dzieci. Zachodzi niebezpieczeństwo połknięcia małych części.
11. Nie stosować uszkodzonego urządzenia.

PL

## WYMIANA BATERII

Najpierw zdjąć niebieską obudowę. Baterie można wymienić, gdy uciskając na dolną białą osłonę odchyli się ją w bok.



Wymienić zużyte baterie (2 x LR44 1,5V) na nowe. Należy bezwzględnie przestrzegać biegunowości baterii; biegun dodatni obu baterii musi wskazywać w kierunku osoby wymieniającej. Białą pokrywkę ponownie nałożyć na urządzenie.

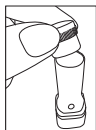


## ZASTOSOWANIE



### Krok 1

Zdjąć podłużną, niebieską nasadkę ochronną urządzenia Geratherm® ovu control.



### Krok 2

Ostrożnie pobierz soczewkę ściągając ją z obudowy. Czystą niezakurzoną szmatką starannie wyczyścić zewnętrzną (gładką) powierzchnię szkła.

### Krok 3

Najlepiej rano przed śniadaniem, myciem zębów lub paleniem na środku soczewki umieścić kroplę śliny, używając do tego czystego i suchego palca. Kroplę śliny należy umieścić na soczewce z góry, nie rozmazując jej.

Upewnić się, czy na szkłe nie ma pęcherzyków powietrza lub piany. Teraz pozostawić próbkę śliny na 10 do 15 minut w temperaturze pokojowej, aby dobrze wyschła. W tym celu soczewkę należy kroplą do góry odłożyć na bok.

### Uwaga:

1. Tester Geratherm® ovu control należy stosować **przed** jedzeniem, pićm, myciem zębów lub paleniem.
2. We wczesnych godzinach porannych może się zdarzyć, że ślina jest zbyt gęsta. Jeżeli tak jest, może to zakłócić wynik badania. W takiej sytuacji należy wykonać test przed lub po południu, kiedy ślina jest bardziej płynna. W takim przypadku test można wykonać najwcześniej **3 godziny po** jedzeniu, pićm, myciu zębów lub paleniu.
3. Wyczyścić soczewkę suchą ściereczką **przed i po każdym** użyciu.
4. W celu stymulowania wytwarzania śliny należy lekko przygryźć język.

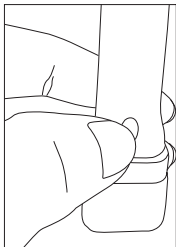
PL

## ZASTOSOWANIE

### **Krok 4**

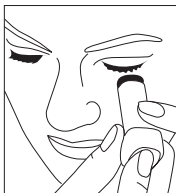
Soczewkę z całkowicie wyschniętą kroplą śliny umieścić w obudowie urządzenia.

PL



### **Krok 5**

Nacisnąć włącznik oświetlenia. Jeśli nosisz okulary, to je zdejmij. Wciśnij następnie przycisk oświetlenia. W celu dokonania oceny testu spójrz przez górną część urządzenia, w której znajduje się soczewka. Obejrzyj próbkę dokładnie i starannie zapewniając w ten sposób możliwość optymalnej oceny wyniku testu.



### **Uwaga:**

Jeżeli przy obserwacji próbki w ogóle nie można rozpoznać struktury, należy ponownie zdjąć system optyczny z obudowy i poczekać z badaniem jeszcze kilka minut, do czasu, gdy próbka całkowicie wyschnie.

### **Krok 6**

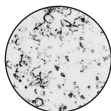
Po każdym użyciu wyczyścić soczewkę. Skorzystać z dołączonej ściereczki do czyszczenia lub innej czystej ściereczki. Nie zanurzać Geratherm® ovu control w wodzie. Po użyciu założyć niebieską zatyczkę ponownie na obudowę.

## INTERPRETACJA WYNIKÓW

Jest naukowo udowodnione, że istnieje bezpośredni związek między wzrostem poziomu estrogenu i momentem jajeczkowania. Estrogen znajduje się między innymi w ślinie. W czasie dni płodnych w ślinie wzrasta zawartość soli w związku ze zwiększoną produkcją estrogenu w organizmie. W wyschniętej ślinie powstające kryształki soli tworzą „strukturę paproci”. Bezpośrednio przed jajeczkowaniem (owulacją) tę „strukturę paproci” można rozpoznać najwyraźniej.

W dni niepłodne „struktura paproci” znowu całkowicie zanika z powodu wzrostu zawartości progesteronu i obserwuje się „strukturę piaskową”.

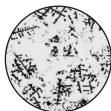
PL



### DNI NIEPŁODNE

***Zapłodnienie nie jest prawdopodobne***

Widzisz strukturę podobną do piasku o motywach przypominających punkciki lub kropelki wody. Z dużym prawdopodobieństwem nie jesteś płodna.



### OKRES PRZEJŚCIOWY - MNIEJSZE PRAWDOPODOBIENSTWO PŁODNOŚCI

***Zapłodnienie jest możliwe, ale nie prawdopodobne***

Dają się rozpoznać pierwsze kryształki z delikatną „strukturą paproci”. Jajeczkowanie nastąpi za 3 - 4 dni. Jest to początek dni płodnych.



### DNI PŁODNE

***Zapłodnienie jest wysoce prawdopodobne***

„Struktura paproci” jest wyraźnie rozpoznawalna. Rozpoczęło się jajeczkowanie. Płodność trwa około 3 dni. W dniach płodnych zalecany jest stosunek płciowy, jeżeli zamierzasz począć dziecko..

## INTERPRETACJA WYNIKÓW

Następujące czynniki mogą powodować zmiany „struktury paproci”:



- Po odstawieniu środków antykoncepcyjnych i innych hormonalnych środków antykoncepcyjnych (np. pigułki antykoncepcyjne)
- Po porodzie, w trakcie i po zakończeniu laktacji
- Jedzenie, picie, palenie i mycie zębów przed wykonaniem testu

PL

## KALENDARZYK (wzór na miesiąc styczeń)

Przy ustalaniu fazy płodnej duże znaczenie mają zapisy w kalendarzyku.

Starannie prowadzone karty oceny wyników badania dostarczają ważnych przesłanek diagnostycznych i powinnyś mieć je stale ze sobą podczas wizyt u lekarza.

Zapisy należy rozpocząć w pierwszym dniu krwawienia miesięcznego.

Nowy kalendarzyk można pobrać na stronie internetowej Geratherm® pod następującym adresem:

<http://www.geratherm.com>

# KALENDARZYK (wzór na miesiąc styczeń)

Geratherm®  
ovu control

Mój kalendarzyk płodności

masiąc/ dzień	1	2	3	4	5	6	7	8	9	10	11	12	13	14	15	16	17	18	19	20	21	22	23	24	25	26	27	28	29	30	31					
styczeń	☺	☺	☺	☺	☺	☺	☺	☺	☺	☺	☺	☺	☺	☺	☺	☺	☺	☺	☺	☺	☺	☺	☺	☺	☺	☺	☺	☺	☺	☺	☺	☺				
luty	☺	☺	☺	☺	☺	☺	☺	☺	☺	☺	☺	☺	☺	☺	☺	☺	☺	☺	☺	☺	☺	☺	☺	☺	☺	☺	☺	☺	☺	☺	☺	☺				
marzec	☺	☺	☺	☺	☺	☺	☺	☺	☺	☺	☺	☺	☺	☺	☺	☺	☺	☺	☺	☺	☺	☺	☺	☺	☺	☺	☺	☺	☺	☺	☺	☺	☺			
kwiecień	☺	☺	☺	☺	☺	☺	☺	☺	☺	☺	☺	☺	☺	☺	☺	☺	☺	☺	☺	☺	☺	☺	☺	☺	☺	☺	☺	☺	☺	☺	☺	☺	☺			
maj	☺	☺	☺	☺	☺	☺	☺	☺	☺	☺	☺	☺	☺	☺	☺	☺	☺	☺	☺	☺	☺	☺	☺	☺	☺	☺	☺	☺	☺	☺	☺	☺	☺			
czerwiec	☺	☺	☺	☺	☺	☺	☺	☺	☺	☺	☺	☺	☺	☺	☺	☺	☺	☺	☺	☺	☺	☺	☺	☺	☺	☺	☺	☺	☺	☺	☺	☺	☺	☺		
lipiec	☺	☺	☺	☺	☺	☺	☺	☺	☺	☺	☺	☺	☺	☺	☺	☺	☺	☺	☺	☺	☺	☺	☺	☺	☺	☺	☺	☺	☺	☺	☺	☺	☺	☺		
sierpień	☺	☺	☺	☺	☺	☺	☺	☺	☺	☺	☺	☺	☺	☺	☺	☺	☺	☺	☺	☺	☺	☺	☺	☺	☺	☺	☺	☺	☺	☺	☺	☺	☺	☺	☺	
wrzesień	☺	☺	☺	☺	☺	☺	☺	☺	☺	☺	☺	☺	☺	☺	☺	☺	☺	☺	☺	☺	☺	☺	☺	☺	☺	☺	☺	☺	☺	☺	☺	☺	☺	☺	☺	
październik	☺	☺	☺	☺	☺	☺	☺	☺	☺	☺	☺	☺	☺	☺	☺	☺	☺	☺	☺	☺	☺	☺	☺	☺	☺	☺	☺	☺	☺	☺	☺	☺	☺	☺	☺	
listopad	☺	☺	☺	☺	☺	☺	☺	☺	☺	☺	☺	☺	☺	☺	☺	☺	☺	☺	☺	☺	☺	☺	☺	☺	☺	☺	☺	☺	☺	☺	☺	☺	☺	☺	☺	☺
grudzień	☺	☺	☺	☺	☺	☺	☺	☺	☺	☺	☺	☺	☺	☺	☺	☺	☺	☺	☺	☺	☺	☺	☺	☺	☺	☺	☺	☺	☺	☺	☺	☺	☺	☺	☺	☺
podna	☺	☺	☺	☺	☺	☺	☺	☺	☺	☺	☺	☺	☺	☺	☺	☺	☺	☺	☺	☺	☺	☺	☺	☺	☺	☺	☺	☺	☺	☺	☺	☺	☺	☺	☺	☺
młoko płodna	☺	☺	☺	☺	☺	☺	☺	☺	☺	☺	☺	☺	☺	☺	☺	☺	☺	☺	☺	☺	☺	☺	☺	☺	☺	☺	☺	☺	☺	☺	☺	☺	☺	☺	☺	☺
niekłodna	☺	☺	☺	☺	☺	☺	☺	☺	☺	☺	☺	☺	☺	☺	☺	☺	☺	☺	☺	☺	☺	☺	☺	☺	☺	☺	☺	☺	☺	☺	☺	☺	☺	☺	☺	☺
okres	☺	☺	☺	☺	☺	☺	☺	☺	☺	☺	☺	☺	☺	☺	☺	☺	☺	☺	☺	☺	☺	☺	☺	☺	☺	☺	☺	☺	☺	☺	☺	☺	☺	☺	☺	☺
kwadrans między miesiączkami	☺	☺	☺	☺	☺	☺	☺	☺	☺	☺	☺	☺	☺	☺	☺	☺	☺	☺	☺	☺	☺	☺	☺	☺	☺	☺	☺	☺	☺	☺	☺	☺	☺	☺	☺	☺

PL

## CZYSZCZENIE

Soczewkę (szkiełko mikroskopowe) czyścić suchą ściereczką, niepozostawiającą włókien.



Nie czyścić soczewki pod bieżącą wodą.

Nie używać mydła, ani detergentów do czyszczenia soczewki. Pozostałości mogą wpływać negatywnie na tworzenie się kryształków!

PL

## OKRES TRWAŁOŚCI

Produkt może być stosowany przez ponad 50 000 godzin przy codziennym korzystaniu i przy uwzględnieniu zmiany baterii.

## OBJAŚNIENIE SYMBOLI

	Przeczytać instrukcję obsługi		Oznaczenie partii
	Chronić przed wilgocią		Numer seryjny
	przechowywanie przy względnej wilgotności powietrza od 10 % do 95 % RH		Do diagnostyki in-vitro, wyłącznie do użytku zewnętrznego
	Przechowywanie w temperaturze 0 °C i +70 °C		Producent
	Nie utylizować z odpadami komunalnymi		Uwaga, sprawdzić w dołączonej dokumentacji

## INDEKS (OBJAŚNIENIE POJĘĆ)

### **Wyrób do samokontroli**

Jako „wyrób do samokontroli” określa się każdy produkt, przeznaczony przez wytwórcę do samodzielnego stosowania przez nieprofesjonalistę, w warunkach domowych.

### **Kompatybilność elektromagnetyczna**

Kompatybilność elektromagnetyczna oznacza zazwyczaj pożądaną stan, w którym urządzenia techniczne nie zakłócają się wzajemnie przez niepożądane efekty elektryczne lub elektromagnetyczne.

PL

### **Owulacja**

Jako owulację lub jajczkowanie określa się uwalnianie niezapłodnionej komórki jajowej z jajnika. Owulacja zachodzi mniej więcej w połowie cyklu miesięczkowego i jest warunkiem zapłodnienia komórki jajowej przez plemnik w jajowodzie.

### **Zawartość progesteronu**

Progesteron należy do grupy hormonów płciowych. Jest on wytwarzany w drugiej fazie cyklu miesięczkowego i wytwarzany w znacznie większych ilościach w okresie ciąży.

### **Zawartość estrogenu**

Estrogeny są jednym z najważniejszych żeńskich hormonów płciowych. Estrogeny wspomagają dojrzewanie komórki jajowej, zdolnej do zapłodnienia. Estrogen przyczynia się do prawidłowego ukrwienia błony śluzowej macicy. Szyjka macicy otwiera się, a jej wydzielina staje się przepuszczalna dla plemników.

### **Stężenie LH**

Hormon luteinizujący (LH) zalicza się do hormonów regulujących rozmnażanie.

U kobiet stwierdza się gwałtowny wzrost stężenia LH we krwi i moczu przed owulacją, które potem znowu szybko spada.

W pierwszej połowie cyklu LH jest wytwarzane w większych ilościach pod wpływem estrogenów. Jeżeli komórka jajowa jest dojrzała, duże ilości LH uwalniane są do krwi i powodują wyzolenie owulacji.

## INDEKS (OBJAŚNIENIE POJĘĆ)

### Struktura paproci

Fenomen paproci to występujące pod wpływem estrogenu, bardzo charakterystyczne tworzenie się kryształków soli z suchej śliny, przypominające kształtem paproć. Fenomen ten jest szczególnie widoczny zaraz przed jajczkowaniem, znika jednak pod wpływem progesteronu w drugiej połowie cyklu miesięczkowego.

PL

## UWAGI DOTYCZĄCE USUWANIA

Przy usuwaniu urządzenia i baterii należy przestrzegać aktualnie obowiązujących przepisów.

Urządzenia nie wolno usuwać razem ze śmieciami domowymi. Przed wyrzuceniem, wyjąć baterie z urządzenia. Zużytych baterii nie wrzucać do śmieci domowych, tylko do zbiorników na odpady specjalne lub odnieść do punktu zbiórki baterii w placówkach handlowych.



## GWARANCJA

Na ewentualne wady urządzenia Geratherm® ovu control przy normalnym stosowaniu producent udziela gwarancji na okres jednego roku od daty zakupu. Gwarancja nie obejmuje szkód spowodowanych niewłaściwym stosowaniem urządzenia.

Producent nie odpowiada i nie ponosi odpowiedzialności cywilnej za nieprawidłowe używanie i błędną interpretację wyniku.



## KARTA GWARANCYJNA

Geratherm® udziela gwarancji na wady fabryczne urządzenia ovu control na okres jednego roku od daty zakupu, jeśli zostanie ono zwrócone w tej placówce handlowej, w której zostało kupione.

W tym okresie urządzenie zostanie bezpłatnie naprawione lub wymienione, jeśli wada spowodowana jest błędą konstrukcją lub wykonaniem.

Gwarancja nie obejmuje szkód i wadliwego funkcjonowania urządzenia na skutek niewłaściwego posługiwania się nim przez nie stosowanie się do informacji i wskazówek zawartych w niniejszej instrukcji obsługi lub nieuprawnionych prób konserwacji.

Placówka handlowa na miejscu nie może uznać niniejszej gwarancji producenta za nieważną, może jednak rozszerzyć ją przez dodatkowe gwarancje zgodnie ze swoim uznaniem i na własny koszt.

Nr modelu: .....

Nr serii: .....

Data zakupu: .....

Podpis sprzedającego: .....

Nr faktury / Nr paragonu: .....

Nazwa i adres sprzedającego: .....



Geratherm Medical AG  
Fahrenheitstraße 1  
D-98716 Geschwenda  
Niemcy  
[www.geratherm.com](http://www.geratherm.com)

TEST PŁODNOŚCI  
Geratherm® ovu control  
GT-OVU04

PL

PL



Geratherm Medical AG  
Fahrenheitstraße 1  
D-98716 Geschwenda  
Niemcy  
[www.geratherm.com](http://www.geratherm.com)

**16 - PL**

TEST PLODNOSTI NA BÁZI SLIN

**Geratherm<sup>®</sup>**  
*ovu control*



CZ

**NÁVOD K POUŽITÍ**

**Geratherm<sup>®</sup> ovu control**  
**GT-OVU04**

CE 0197

CZ - 1

## OBSAH

Určení účelu .....	3
Popis přístroje .....	3
Technické údaje .....	4
Všeobecné informace .....	5
Důležité pokyny .....	6
Výměna baterií .....	6
Použití	
Krok 1 .....	7
Krok 2 .....	7
Krok 3 .....	7
Krok 4 .....	8
Krok 5 .....	8
Krok 6 .....	8
Interpretace výsledků .....	9
Kalendář vyhodnocení .....	10
Čištění .....	12
Trvanlivost .....	12
Vysvětlení symbolů .....	12
Obsah (vysvětlení výrazů) .....	13
Pokyny pro likvidaci .....	14
Záruka .....	14
Záruční list .....	15

CZ

Tento návod k použití si pečlivě přečtěte.

## URČENÍ ÚČELU

U Geratherm® ovu control se jedná o test slin k vlastnímu použití pro určení plodných a neplodných dnů.

 Tento výrobek **výslovně není** antikoncepčním prostředkem.

Spolehlivost postupu předpokládá správný postup dle návodu a správné vyhodnocení výsledků.

Důrazně se doporučuje, abyste se při plánování založení rodiny poradili se svým lékařem. plánujete rodinu.

CZ

## POPIS PŘÍSTROJE

Geratherm® ovu control se skládá ze čtyř částí: z pouzdra, osvětlovacího zařízení, optického systému (čočka) a krytu.



## TECHNICKÉ ÚDAJE

Zvětšení:	50 - násobné
Dioptrie:	+/- 5
Baterie:	2 x LR44 1,5 V
Světelný zdroj:	LED dioda
Rozměry:	67 x 22 x 22 mm
Hmotnost:	39 g

CZ

### Podmínky použití a skladování

teplota:	+15 °C až +30 °C
vlhkost vzduchu:	10 - 70 %
tlak vzduchu:	50 - 106 kPa

### Přepravní a skladovací podmínky

teplota:	0 °C až +70 °C
vlhkost vzduchu:	10 - 95 %
tlak vzduchu:	50 - 106 kPa

Stupeň ochrany: IP22 (vniknutí velkých pevných částic, ochrana proti kapající vodě)

### Záruka kvality:

Společnost Geratherm® je certifikována podle směrnice 98/79/EHS a normy EN ISO 13485 a je oprávněna nést označení CE 0197 (pověřená společnost TÜV Rheinland LGA Products GmbH).



### Upozornění:

Při použití přístroje mimo rozsah specifikace není zaručena bezchybná funkčnost!

Technické změny pro zlepšení a další vývoj výrobku si vyhrazujeme.

Tento přístroj odpovídá evropským normám EN60601 n. a podléhá zvláštním bezpečnostním opatřením týkajícím se elektromagnetické kompatibility.

## TECHNICKÉ ÚDAJE

### **Elektromagnetická kompatibilita:**

Přístroj odpovídá aktuálním platným předpisům týkajícím se elektromagnetické kompatibility a je vhodný pro použití ve všech budovách, včetně těch, které jsou určeny pro účely bydlení. Radiofrekvenční emise přístroje jsou maximálně nízké a s největší pravděpodobností nezpůsobují žádné interference s ostatními přístroji v blízkém okolí.

CZ

## VŠEOBECNÉ INFORMACE

Pravidelný a stabilní menstruační cyklus ženy činí asi 28 dnů. Asi 14 dnů po začátku poslední a 15 dnů před začátkem další pravidelné menstruace vede stoupající hladina estrogenu v krvi k odvedení vajíčka, zvané také ovulace.

Biologické vlastnosti vaječné buňky dovoluje oplodnění pouze do 24 hodin po ovulaci.

Jelikož mužské sperma má životnost až 72 hodin, je všeobecně možné oplodnění v časovém horizontu 2 dní předem a 1 dne po vlastní ovulaci.

Geratherm® ovu control byl testovaný ve studii na laicích proti rychlému testu plodnosti z moči a při určování plodných a neplodných dnů zaznamenal velkou shodu.

Dále bylo v laboratoři při vyšetřování pacientů potvrzeno, že Geratherm® ovu control je schopný dosáhnout kladný výsledek od koncentrací LH v hodnotě asi 4 mIU/ml (tato hodnota koncentrace platí jako minimálně vyžadovaná pro uvolnění vajíčka).



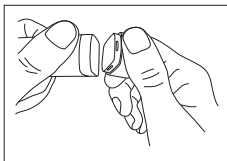
## DŮLEŽITÁ UPOZORNĚNÍ

1. Určité léky nebo hormonální přípravky a také kouření, akutní záněty v ústní dutině, příp. v hltanu, a alkohol mohou dočasně změnit složení slin, a tím ovlivnit výsledek testu.
2. Před aplikací slin se přesvědčte, jestli je vnější, hladká plocha čočky čistá.
3. Z hygienických a zdravotních důvodů doporučujeme individuální použití.
4. Přístroj nevystavujte silnému zdroji tepla ani chladu.
5. Přístroj v žádném případě neponořujte do vody ani jiných kapalin.
6. Nečistěte jej pod tekoucí vodou.
7. Zabraňte pádu přístroje ovu control a nevystavujte jej náhlým nárazům.
8. Chraňte před prachem vlhkostí a horkem.
9. Přístroj neměňte ani nerozebírejte.
10. Uchovávejte mimo dosah dětí. Může dojít ke spolknutí malých částí.
11. Poškozené přístroje nesmí být dále používány.

CZ

## VÝMĚNA BATERIÍ

Nejdříve odstraňte modré pouzdro. Baterie můžete vyměnit tak, že spodní bílý kryt vykloníte a odtlačíte od sebe.



Vyměňte prázdné baterie (2 x LR44 1,5 V) za nové. Zachovejte polaritu baterií; plusový pól obou baterií musí směřovat k vám. Bílý kryt opět nasadte na přístroj.

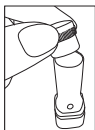


## POUŽITÍ



### Krok 1

Sejměte podélnou, modrou ochrannou čepičku přístroje Geratherm® ovu control.



### Krok 2

Opatrně odstraňte čočku tak, že ji vyjmete z pouzdra. Pečlivě vyčistěte vnější (hladkou) plochu skla hadříkem bez prachu.

CZ

### Krok 3

Nejlépe ráno před snídaní, čištěním zubů nebo kouřením kápněte kapku slin čistým a suchým prstem doprostřed čočky. Kápněte sliny na čočku shora, aniž byste kapku rozmazali.

Ujistěte se, že na skle nejsou žádné vzduchové bublinky ani pěna. Vzorek slin nechejte cca 10 až 15 minut dobře proschnout při pokojové teplotě. Za tímto účelem čočku s kapkou vzhůru odložte stranou.

### **Poznámka:**

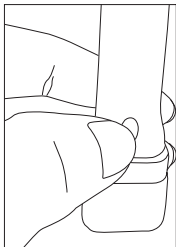
1. Geratherm® ovu control používejte **před** jídlem, pitím, čištěním zubů nebo kouřením.
2. Během prvním hodin ráno se může stát, že sliny nejsou tekuté. Pokud k tomu dojde, může být výsledek testu chybný. Test poté proveďte teprve v průběhu dopoledne nebo odpoledne, jakmile jsou sliny tekuté. V tomto případě se smí test provádět teprve **3 hodiny po** jídle, pití, čištění zubů nebo kouření.
3. Čočku očistěte suchou tkaninou **před a po každém** použití.
4. Abyste vyvolali tvorbu slin, můžete se lehce kousnout do jazyka.

## POUŽITÍ

### Krok 4

Vložte čočku s proschlou kapkou slin do pouzdra přístroje.

CZ



### Krok 5

Stiskněte světelné tlačítko. V případě potřeby si sundejte brýle. Světelné tlačítko držte stisknuté a současně se dívejte skrz horní část přístroje, ve které se nachází čočka, abyste vyhodnotili výsledek svého testu. Vzorek si pečlivě prohlédněte, abyste mohli svůj výsledek optimálně posoudit.



### **Poznámka:**

Jestliže při pozorování vzorku není patrná vůbec žádná struktura, vytáhněte optiku znovu z pouzdra a počkejte ještě několik minut s prohlížením, dokud vzorek úplně neproschne.

### Krok 6

Po každém použití čočku vyčistěte. Používejte dodávaný čistící ubrousek nebo jinou čistou tkaninu. Geratherm® ovu control neponořujte do vody. Modré víko umístěte po použití opět na pouzdro.

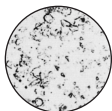
## INTERPRETACE VÝSLEDKŮ

Je vědecky prokázáno, že existuje přímá souvislost mezi zvýšeným obsahem estrogenu a dobou ovulace. Estrogen se nachází mimo jiné ve slinách. Během plodných dní stoupá obsah soli ve slinách díky zvýšené produkci estrogenu v těle. V suchých slinách mají vzniklé krystaly soli „kapařovitou strukturu“. Bezprostředně před uvolněním vajíčka (ovulací) je možno tuto „kapařovitou strukturu“ pozorovat nejzřetelněji. Během neplodných dnů se tato „kapařovitá struktura“ opět zcela rozloží z důvodu rostoucího obsahu progesteronu, a můžeme pozorovat „oblázkovou strukturu“.

CZ

### NEPLODNOST

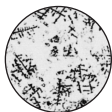
*Oplodnění je nepravděpodobné*



Vidíte oblázkovou strukturu složenou z motivů podobných puntíkům, resp. vodním bublinkám. S velkou pravděpodobností nemáte plodné dny.

### PŘECHODNÉ OBDOBÍ - NIŽŠÍ PLODNOST

*Oplodnění je možné, ale nepravděpodobné*



Jsou patrné krystaly s lehkou „kapařovitou strukturou“. Máte 3-4 dny před ovulací. To je počátek plodných dnů.

### PLODNOST

*Oplodnění je vysoce pravděpodobné*



„Kapařovitá struktura“ je zřetelně patrná. Ovulace začala. Plodnost trvá cca 3 dny. Jestliže chcete zplodit dítě, doporučuje se pohlavní styk v těchto plodných dnech.

## INTERPRETACE VÝSLEDKŮ



Ke změně „krapačovitě struktury“ může dojít v následujících případech:

- Po vysazení kontraceptiva a jiných hormonálních antikoncepčních prostředků (např. pilulka Anti-Baby)
- Po narození, během a po laktaci
- Jídlo, pití, kouření, čištění zubů před provedením testu

CZ

## KALENDÁŘ VYHODNOCENÍ (vzor pro měsíc leden)

Záznamy v kalendáři mají význam při zjišťování plodného období.

Pečlivě vedené záznamy podávají důležité diagnostické podklady a měly by být k dispozici při každé návštěvě lékaře.

Začněte se záznamem první den menstruace.

Nový kalendář si můžete stáhnout na domovské stránce Geratherm® pod následujícím odkazem:

<http://www.geratherm.com>

# KALENDÁŘ VYHODNOCENÍ (vzor pro měsíc leden)

Geratherm®  
OVU control

Můj kalendář plodnosti


Měsíc/den	1	2	3	4	5	6	7	8	9	10	11	12	13	14	15	16	17	18	19	20	21	22	23	24	25	26	27	28	29	30	31
Leden	😊	😊	😊	😊	😊	😊	😊	😊	😊	😊	😊	😊	😊	😊	😊	😊	😊	😊	😊	😊	😊	😊	😊	😊	😊	😊	😊	😊	😊	😊	😊
Únor																															
Březen																															
Duben																															
Květen																															
Červen																															
Červenec																															
Srpen																															
Září																															
Říjen																															
Listopad																															
Prostinec																															

plodnost 😊    nižší plodnost 😐    neplodnost 😞    perioda    květání mezi cyly 📅

CZ

## ČIŠTĚNÍ

Čočku (skleněný nosič) očistěte suchou tkaninou bez volných vláken.




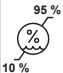

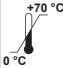



-  Čočku nečistěte pod tekoucí vodou.  
K čištění čočky nepoužívejte ani mýdlo, ani mycí prostředky.  
Zbytky mohou rušit tvorbu krystalů!

CZ

## TRVANLIVOST

Při každodenním používání a se zohledněním výměny baterie se může výrobek používat více jak 50 000 hodin.

## VYSVĚTLENÍ SYMBOLŮ

	Přečtěte si návod k použití		Označení šarží
	Chraňte před vlhkostí		Sériové číslo
	Skladování při relativní vlhkosti vzduchu mezi 10 % a 95 % rel. vlh.		Pouze pro použití In Vitro, vnější užití
	Skladování mezi 0 °C a +70 °C		Výrobce
	Nevyhazovat s domovním odpadem		Pozor, vyhledat v doprovodné dokumentaci

## OBSAH (VYSVĚTLENÍ VÝRAZŮ)

### **Výrobek k vlastnímu použití**

Jako „Výrobek k vlastnímu užití“ se označuje každý výrobek, který je používán v domácím prostředí po stanovení výrobcem účelu použití laiky.

### **Elektromagnetická kompatibilita**

Elektromagnetická kompatibilita označuje obvykle požadovaný stav, kdy technické přístroje nejsou navzájem rušeny nechtěnými elektrickými nebo elektromagnetickými vlivy.

### **Ovulace**

Jako ovulace nebo sestoupení vajíčka se označuje vytlačení neoploďné vaječné buňky z vaječníku. Sestoupení vajíčka se koná asi uprostřed ženského menstruačního cyklu a je předpokladem pro oplodnění vajíčka spermatem ve vejcovodu.

### **Podíl progesteronu**

Progesteron patří do skupiny pohlavních hormonů. Tento se vyrábí hlavně v druhé fázi menstruačního cyklu a v podstatně vyšších množstvích během těhotenství.

### **Podíl estrogeneru**

Estrogeny jsou nejdůležitější ženské pohlavní hormony. Estrogeny podporují zrání vajíčka připraveného k oplodnění. Díky estrogenům se dobře prokrvuje děložní sliznice. Děložní hrdlo se otevírá a poševní sekret je propustný pro spermie.

### **Koncentrace LH**

Luteinizačního hormon (LH) se počítá k hormonům, které řídí rozmnožování.

U ženy se před ovulací se prudce zvýší koncentrace LH v krvi a moči, která poté opět rychle klesá.

Vlivem estrogeneru se v první polovině cyklu tvoří zvýšené množství LH. Jakmile vajíčko dozraje, je do krve vypouštěno velké množství LH, čímž dojde k uvolnění vajíčka.

## OBSAH (VYSVĚTLENÍ VÝRAZŮ)

### Kapradňová struktura

Fenomén kapradí je velmi charakteristická tvorba solných krystalů podobných kapradí vlivem estrogenu v suchých slinách. Zvláště zřetelné je tento fenomén krátce před ovulací. Mizí ale vlivem progesteronu v druhé polovině menstruačního cyklu.

CZ

## POKYNY PRO LIKVIDACI

Při likvidaci přístroje a baterií je nutno dodržovat příslušné platné předpisy. Tento přístroj nesmí být likvidován společně s domovním odpadem.

Před likvidací přístroje vyjměte baterie. Spotřebované baterie nevyhazujte do domovního odpadu, ale do zvláštního odpadu nebo je odevzdejte na sběrném místě baterií v odborném obchodě.



## ZÁRUKA

Na Geratherm® ovu control se při normálním používání poskytuje záruka jeden rok od data zakoupení, a to na případné závady ze strany výrobce. Škody na vašem přístroji způsobené neodborným zacházením nepodléhají záruce.

Za nesprávné používání a chybnou interpretaci výsledku není výrobce odpovědný.



## ZÁRUČNÍ LIST

Geratherm® poskytuje na ovu control záruku jeden rok od data zakoupení vztahující se na výrobní závady, jestliže bude přístroj vrácen obchodníkovi, od kterého byl zakoupen.

Během této doby bude přístroj bezplatně opraven nebo vyměněn, jestliže je příčinou závady chybná konstrukce nebo provedení.

Tato záruka nepokrývá škody ani chybné funkce, které byly způsobeny v důsledku neodborné manipulace použitím v rozporu s pokyny v tomto návodu k obsluze nebo nedovolenými pokusy o údržbu.

Váš obchodník v místě nemůže záruku výrobce prohlásit za neplatnou, může ji ale rozšířit dodatečnými zárukami podle svého zvážení a na své náklady.

CZ

Model č.: .....

Sériové č.: .....

Datum zakoupení: .....

Podpis obchodníka: .....

Faktura č. / Pokladní doklad č.: .....

Jméno a adresa obchodníka: .....



Geratherm Medical AG  
Fahrenheitstraße 1  
D-98716 Geschwenda  
Německo  
[www.geratherm.com](http://www.geratherm.com)

FRUCHTBARKEITSTEST  
Geratherm® ovu control  
GT-OVU04

CZ



Geratherm Medical AG  
Fahrenheitstraße 1  
D-98716 Geschwenda  
Německo  
[www.geratherm.com](http://www.geratherm.com)

**16 - CZ**

**TEST PLODNOSTI NA ZÁKLADE  
ZMENY ŠTRUKTÚRY SLÍN**

**Geratherm<sup>®</sup>**  
*ovu control*



SK

**NÁVOD K POUŽITIE**

**Geratherm<sup>®</sup> ovu control  
GT-OVU04**

CE 0197

## OBSAH

Určenie účelu .....	3
Popis zariadenia .....	3
Technické údaje .....	4
Všeobecné informácie .....	5
Dôležité upozornenia .....	6
Výmena batérií .....	6
Použitie	
Krok 1 .....	7
Krok 2 .....	7
Krok 3 .....	7
Krok 4 .....	8
Krok 5 .....	8
Krok 6 .....	8
Interpretácia výsledkov .....	9
Vyhodnocovací kalendár .....	10
Čistenie .....	12
Trvanlivosť .....	12
Vysvetlenie symbolov .....	12
Obsah (vysvetlenie výrazov) .....	13
Pokyny na likvidáciu .....	14
Záruka .....	14
Záručný list .....	15

SK

Tento návod na použitie si starostlivo prečítajte.

## URČENIE ÚČELU

Určenie účelu

U Geratherm® ovu control sa jedná o test slín na vlastné použitie pre určenie plodných a neplodných dní.

 Tento výrobok **výslovne nie je** antikoncepčným prostriedkom.

Spoľahlivosť postupu predpokladá správny postup podľa návodu a správne vyhodnotenie výsledkov.

Dôrazne sa odporúča, aby ste sa pri plánovaní založenie rodiny poradili so svojim lekárom.

SK

## POPIS ZARIADENIA

Prístroj Geratherm® ovu control pozostáva zo štyroch častí: z tela prístroja, osvetľovacieho zariadenia, optického systému (šošovka) a krytu.



## TECHNICKÉ ÚDAJE

Zväčšenie:	50 - násobné
Dioptrie:	+/- 5
Batérie:	2 x LR44 1,5 V
Svetelný zdroj:	LED - dióda
Rozmery:	67 x 22 x 22 mm
Hmotnosť:	39 g

### Podmienky použitia a uskladnenia

Teplota:	+15 °C až +30 °C
Vlhkosť:	10 - 70 %
Tlak vzduchu:	50 - 106 kPa

### Podmienky pre prepravu a skladovanie

Teplota:	0 °C až +70 °C
Vlhkosť:	10 - 95 %
Tlak vzduchu:	50 - 106 kPa

Stupeň ochrany:	IP22 (vniknutie veľkých pevných častíc, chránené pred kvapkajúcou vodou)
-----------------	--

### Záruka kvality:

Spoločnosť Geratherm® je certifikovaná podľa smernice 93/42/EHS a normy EN ISO 13485 a je oprávnená niesť označenie **CE 0197** (poverená spoločnosť TÜV Rheinland LGA Products GmbH).



### Upozornenie:

Pri používaní prístroja mimo špecifikácie nie je zabezpečená bezchybná funkčnosť prístroja! Vyhradujeme si právo na technické zmeny na vylepšenie a ďalší vývoj výrobku. Tento prístroj zodpovedá európskej norme EN60601 a nasledujúcim a podlieha mimoriadnym bezpečnostným opatreniam vzhľadom na elektromagnetickú znášanlivosť.

## TECHNICKÉ ÚDAJE

### **Elektromagnetická kompatibilita:**

Prístroj zodpovedá predpisom platným v danom čase, vzťahujúcich sa na elektromagnetickú kompatibilitu a je vhodný na použitie vo všetkých budovách, vrátane tých, ktoré sú určené na účely bývania súkromných osôb. Emisie rádiových frekvencií prístroja sú mimoriadne nízke a s veľkou pravdepodobnosťou nespôsobujú interferencie s inými prístrojmi v ich blízkosti.

## VŠEOBECNÉ INFORMÁCIE

SK

Pravidelný a stabilný menštruačný cyklus ženy tvorí asi 28 dní. Asi 14 dní po začiatku poslednej a 15 dní pred začiatkom ďalšej pravidelnej menštruácie vedie stúpajúca hladina estrogénu v krvi k odvedeniu vajíčka, nazývanej tiež ovulácie.

Biologické vlastnosti vaječné bunky dovoľuje oplodnenia len do 24 hodín po ovulácii.

Keďže mužské spermie má životnosť až 72 hodín, je všeobecne možné oplodnenie v časovom horizonte 2 dni vopred a 1 dňa po vlastnej ovulácii.

Geratherm® ovu control bol testovaný v štúdii na laikoch proti rýchlemu testu plodnosti z moču a pri určovaní plodných a neplodných dní zaznamenal veľkú zhodu.

Ďalej bolo v laboratóriu pri vyšetrovaní pacientov potvrdené, že Geratherm® ovu control je schopný dosiahnuť kladný výsledok od koncentrácie LH v hodnote asi 4 mIU / ml (táto hodnota koncentrácie platia ako minimálne požadované pre uvoľnenie vajíčka).



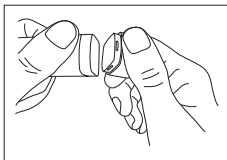
## DÔLEŽITÉ UPOZORNENIA

1. Určité lieky alebo hormonálne preparáty, ako aj fajčenie, akútne zápaly v ústnej dutine, príp. v priestore hltana a alkohol môžu na určitý čas zmeniť zloženie slín a tým ovplyvniť výsledok.
2. Pred nanesením slín skontrolujte, či je vonkajšia, hladká plocha šošovky čistá.
3. Z hygienických a zdravotných dôvodov sa odporúča individuálne použitie.
4. Nevystavujte prístroj extrémnemu teplu alebo chladu.
5. Prístroj v žiadnom prípade neponárajte do vody alebo iných kvapalín.
6. Nečistite ho pod tečúcou vodou.
7. Dávajte pozor, aby prístroj ovu control nespadol a nevystavujte ho náhlým nárazom.
8. Chráňte pred prachom, vlhkom a horúčavou.
9. Na prístroji nevykonávajte zmeny a nerozoberajte ho.
10. Uschovávajte mimo dosahu detí. Malé časti by sa mohli prehlnúť.
11. Poškodené prístroje sa nesmú ďalej používať.

SK

## VÝMENA BATÉRIÍ

Odstráňte najprv modré teleso prístroja. Batérie môžete vymeniť tak, že spodný biely kryt odtlačíte prostredníctvom bočného vyklopenia.



Vybité batérie nahradte novými (2 x LR44, 1,2 V). Rešpektujte označenie pólov batérií; plusový pól oboch batérií musí ukazovať vašim smerom. Biely kryt opäť nasadte na prístroj.

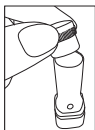


## POUŽITIE



### Krok 1

Stiahnite pozdĺžny modrý ochranný kryt prístroja Geratherm® ovu control.



### Krok 2

Odstráňte opatrne šošovku tým, že ju stiahnete z telesa prístroja. Starostlivo vyčistite vonkajšiu (hladkú) plochu skla pomocou handričky bez prítomnosti prachu.

### Krok 3

Umiestnite, najlepšie ráno pred raňajkami, umývaním zubov alebo fajčením, čistým a suchým prstom kvapku slín do stredu šošovky. Ťuknite slinou zhora na šošovku bez toho, aby ste kvapku rozmazali.

Ubezpečte sa, že na sklenenom nosiči nie sú bublinky alebo pena. Nechajte vzorku slín po dobu cca 10 až 15 minút dobre vyschnúť pri izbovej teplote. Na to odložte šošovku s kvapkou smerom hore stranou.

### **Poznámka:**

1. Geratherm® ovu control používajte **pred** jedlom, pitím, čistením zubov alebo fajčením.
2. Počas prvým hodín ráno sa môže stať, že sliny nie sú tekuté. Pokiaľ k tomu dôjde, môže byť výsledok testu chybný. Test vykonajte až v priebehu dopoludnia alebo popoludní, ako náhle sú sliny tekuté. V tomto prípade sa smie test vykonávať až **3 hodiny po** jedle, pití, čistenie zubov alebo fajčenia.
3. Šošovku očistite suchou tkaninou **pred a po každom** použití.
4. Aby ste vyvolali tvorbu slín, môžete sa ľahko uhryznúť do jazyka.

SK

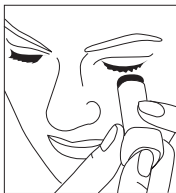
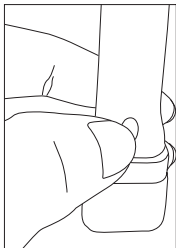
## POUŽITIE

### Krok 4

Umiestnite šošovku s úplne zaschnutou kvapkou slín do telesa prístroja.

### Krok 5

Stlačte tlačidlo svetelného spínača. V prípade potreby si dajte dolu svoje zrakové pomôcky. Pri stlačení svetelného spínača sa pozrite cez hornú časť prístroja, v ktorej sa nachádza šošovka, aby ste mohli posúdiť výsledok testu. Presne a dôkladne si pozrite vzorku, aby ste mohli optimálne vyhodnotiť Váš výsledok.



### **Poznámka:**

Ak by pri pozorovaní vzorky nebola rozpoznateľná vôbec žiadna štruktúra, vyťahnite optický systém opäť von z telesa prístroja a počkajte ešte pár minút s pozorovaním, kým vzorka úplne nepreschne.

### Krok 6

Po každom použití šošovku vyčistite. Používajte dodávaný čistiaci obrúsok alebo inú čistú tkaninu. Geratherm® ovu control neponárajte do vody. Modré veko umiestnite po použití opäť na puzdro.

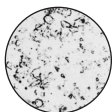
SK

## INTERPRETÁCIA VÝSLEDKOV

Je vedecky dokázané, že existuje priama súvislosť medzi prírastkom obsahu estrogénov a dobou uvoľnenia vajíčka. Estrogén sa nachádza napr. v slinách. Počas plodných dní stúpa obsah soli v slinách v dôsledku zvýšenej produkcie estrogénu v tele. Vo vyschnutých slinách zobrazujú vznikajúce kryštály soli „štruktúru v tvare papradia“. Bezprostredne pred uvoľnením vajíčka (ovuláciou) je táto „štruktúra v tvare papradia“ najzreteľnejšie rozpoznateľná.

Počas neplodných dní sa táto „štruktúra v tvare papradia“ z dôvodu zvyšujúcej sa hladiny progesterónu opäť úplne rozpúšťa, a je viditeľná „kremičitá štruktúra“.

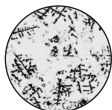
SK



### NEPLODNÉ OBDOBIE

*Počatie je nepravdepodobné*

Vidíte kremičitú štruktúru, ktorá vykazuje motívy podobné bodkám, príp. bublinkám. S najväčšou pravdepodobnosťou ste v neplodnom období.



### PRECHODNÉ OBDOBIE - MENEJ PLODNÉ

*Počatie je možné, ale nie je pravdepodobné*

Dajú sa rozpoznať prvé kryštály s jemnou „štruktúrou v tvare papradia“. Ste 3-4 dni pred ovuláciou. To je začiatok plodných dní.



### PLODNÉ OBDOBIE

*Počatie je nanajvýš pravdepodobné*

„Štruktúra v tvare papradia“ sa dá jednoznačne rozpoznať. Ovulácia začala. Plodnosť trvá cca 3 dni. V týchto plodných dňoch sa odporúča pohlavný styk, ak chcete počať dieťa.

## INTERPRETÁCIA VÝSLEDKOV



Zmena „štruktúry v tvare papradia“ môže vzniknúť v dôsledku nasledovného:

- Po vysadení kontraceptíva a iných hormonálnych antikoncepčných prostriedkov (napr. tabletky Anti-Baby)
- Po narodení, počas a po laktácii
- Jedlo, pitie, fajčenie, čistenie zubov pred prevedením testu

SK

## VYHODNOCOVACÍ KALENDÁR (vzor v mesiaci január)

Zápisy do vyhodnocovacieho kalendára majú pri zisťovaní plodného obdobia veľký význam.

Starostlivo vedené vyhodnocovacie lístky sú dôležitými diagnostickými záchytnými bodmi a mali by ste ich mať vždy pri návšteve lekára.

So zápisom začnite v prvý deň menštruácie.

Nový vyhodnocovací kalendár si môžete stiahnuť na stránke spoločnosti Geratherm® kliknutím na nasledujúci link:

<http://www.geratherm.com>

# VYHODNOCOVACÍ KALENDÁŘ (vzor v měsíci január)

Geratherm®  
ovu control

Můj kalendář plodnosti

Mesiac/ deň	1	2	3	4	5	6	7	8	9	10	11	12	13	14	15	16	17	18	19	20	21	22	23	24	25	26	27	28	29	30	31	
Január	😊	😊	😊	😊	😊	😊	😊	😊	😊	😊	😊	😊	😊	😊	😊	😊	😊	😊	😊	😊	😊	😊	😊	😊	😊	😊	😊	😊	😊	😊	😊	😊
Február	😊	😊	😊	😊	😊	😊	😊	😊	😊	😊	😊	😊	😊	😊	😊	😊	😊	😊	😊	😊	😊	😊	😊	😊	😊	😊	😊	😊	😊	😊	😊	😊
Marec	😊	😊	😊	😊	😊	😊	😊	😊	😊	😊	😊	😊	😊	😊	😊	😊	😊	😊	😊	😊	😊	😊	😊	😊	😊	😊	😊	😊	😊	😊	😊	😊
Apríl	😊	😊	😊	😊	😊	😊	😊	😊	😊	😊	😊	😊	😊	😊	😊	😊	😊	😊	😊	😊	😊	😊	😊	😊	😊	😊	😊	😊	😊	😊	😊	😊
Máj	😊	😊	😊	😊	😊	😊	😊	😊	😊	😊	😊	😊	😊	😊	😊	😊	😊	😊	😊	😊	😊	😊	😊	😊	😊	😊	😊	😊	😊	😊	😊	😊
Jún	😊	😊	😊	😊	😊	😊	😊	😊	😊	😊	😊	😊	😊	😊	😊	😊	😊	😊	😊	😊	😊	😊	😊	😊	😊	😊	😊	😊	😊	😊	😊	😊
Júl	😊	😊	😊	😊	😊	😊	😊	😊	😊	😊	😊	😊	😊	😊	😊	😊	😊	😊	😊	😊	😊	😊	😊	😊	😊	😊	😊	😊	😊	😊	😊	😊
August	😊	😊	😊	😊	😊	😊	😊	😊	😊	😊	😊	😊	😊	😊	😊	😊	😊	😊	😊	😊	😊	😊	😊	😊	😊	😊	😊	😊	😊	😊	😊	😊
September	😊	😊	😊	😊	😊	😊	😊	😊	😊	😊	😊	😊	😊	😊	😊	😊	😊	😊	😊	😊	😊	😊	😊	😊	😊	😊	😊	😊	😊	😊	😊	😊
Oktober	😊	😊	😊	😊	😊	😊	😊	😊	😊	😊	😊	😊	😊	😊	😊	😊	😊	😊	😊	😊	😊	😊	😊	😊	😊	😊	😊	😊	😊	😊	😊	😊
November	😊	😊	😊	😊	😊	😊	😊	😊	😊	😊	😊	😊	😊	😊	😊	😊	😊	😊	😊	😊	😊	😊	😊	😊	😊	😊	😊	😊	😊	😊	😊	😊
December	😊	😊	😊	😊	😊	😊	😊	😊	😊	😊	😊	😊	😊	😊	😊	😊	😊	😊	😊	😊	😊	😊	😊	😊	😊	😊	😊	😊	😊	😊	😊	😊

plodné 😊    menej plodné 😐    neplodné 😞    menstruácia ■    Krvácanie medzi dvomi periódami 📅

SK

## ČISTENIE

Šošovku (sklenený nosič) očistite suchou tkaninou bez voľných vlákien.



Šošovku nečistite pod tečúcou vodou.

Na čistenie šošovky nepoužívajte ani mydlo, ani umývacie prostriedky. Zvyšky môžu rušiť tvorbu kryštálov!

## TRVANLIVOSŤ

Pri každodennom používaní a so zohľadnením výmeny batérie sa môže produkt používať vyše 50 000 hodín.

SK

## VYSVETLENIE SYMBOLOV

	Prečítajte si návod na použitie		Označenie šarží
	Chráňte pred vlhkosťou		Sériové číslo
	Skladovanie pri relatívnej vlhkosti vzduchu medzi 10 % a 95 % rel. vlh.		Len pre použitie In Vitro, vonkajšie použitie
	Skladovanie medzi 0 °C a +70 °C		Výrobca
	Nevyhadzovať s komunálnym odpadom		Pozor, vyhľadať v sprievodnej dokumentácii

## OBSAH (VYSVETLENIE VÝRAZOV)

### **Výrobok na vlastné použitie**

Ako „Výrobok k vlastnému užitiu“ sa označuje každý výrobok, ktorý je používaný v domácom prostredí po stanovení výrobcom účelu použitia laikov.

### **Elektromagnetická kompatibilita**

Elektromagnetická kompatibilita označuje obvykle požadovaný stav, kedy technické prístroje nie sú navzájom rušené nechcenými elektrickými alebo elektromagnetickými vplyvmi.

### **Ovulácie**

Ako ovulácia alebo zostúpenie vajíčka sa označuje vytlačeniu neoplodnené vaječné bunky z vaječníka. Zostúpení vajíčka sa koná asi uprostred ženského menštruačného cyklu a je predpokladom pre oplodnenie vajíčka spermiami vo vajíčkovode.

SK

### **Podiel progesterónu**

Progesterón patrí do skupiny pohlavných hormónov. Tento sa vyrába hlavne v druhej fáze menštruačného cyklu a v podstatne vyšších množstvách počas tehotenstva.

### **Podiel estrogenu**

Estrogény sú najdôležitejšie ženské pohlavné hormóny. Estrogény podporujú dozrievanie vajíčka pripraveného na oplodnenie. Vďaka estrogénom sa dobre prekrvuje maternicovej sliznice. Maternicové hrdlo sa otvára a pošvový sekret je prístupný pre spermie.

### **Koncentrácie LH**

Luteinizačného hormónu (LH) sa počíta k hormónom, ktoré riadia rozmnožovanie.

U ženy sa pred ovuláciou prudko zvýši koncentrácia LH v krvi a moči, ktorá potom opäť rýchlo klesá.

Vplyvom estrogénu sa v prvej polovici cyklu tvorí zvýšené množstvo LH. Ako náhle vajíčko dozreje, je do krvi vypúšťané veľké množstvo LH, čím dôjde k uvoľneniu vajíčka.

## OBSAH (VYSVETLENIE VÝRAZOV)

### Paprad'ová štruktúra

Fenomén papradie je veľmi charakteristická tvorba soľných kryštálov podobných papradie vplyvom estrogénu v suchých slinách. Zvlášť zreteľné je tento fenomén krátko pred ovuláciou. Mizne ale vplyvom progesterónu v druhej polovici menštruačného cyklu.

SK

## POKYNY NA LIKVIDÁCIU

Pri likvidácii prístroja, ako aj batérií sa musia dodržiavať platné predpisy. Tento prístroj sa nesmie likvidovať spolu s domácim odpadom.

Pred tým než zlikvidujete prístroj, vyberte z neho batérie. Použitú batériu neodhadzujte do domového odpadu, ale do špeciálneho odpadu alebo na zberné miesto batérií v špecializovanej predajni.



## ZÁRUKA

Na prístroj Geratherm® ovu control sa pri normálnom používaní vzťahuje záruka výrobcu na prípadne chyby po dobu jedného roka od dátumu kúpy. Škody vzniknuté na prístroji v dôsledku neodborného zaobchádzania nepodliehajú záruke.

Výrobca nie je zodpovedný za nesprávne používanie a nesprávnu interpretáciu výsledkov a neručí za to.



## ZÁRUČNÝ LIST

Spoločnosť Geratherm® poskytuje na ovu control záruku po dobu jedného roka odo dňa kúpy na výrobné chyby, ak sa výrobok vráti predajcovi, u ktorého bol kúpený.

Počas tejto doby sa prístroj bezplatne opraví alebo vymení, ak je chybu možné vyvodiť z chybnej konštrukcie alebo vyhotovenia.

Táto záruka nezahŕňa škody a chybné funkcie, ktoré boli zapríčinené v dôsledku neodbornej manipulácie použitím v rozpore s pokynmi uvedenými v tomto návode na používanie alebo v dôsledku neoprávnených pokusov o údržbu.

Váš predajca na mieste nemôže vyhlásiť túto záruku výrobcu za neplatnú, môže ju ale rozšíriť dopĺňujúcou zárukou podľa uváženia a na náklady predajcu.

SK

Model č.: .....

Sériové č.: .....

Dátum kúpy: .....

Podpis predajcu: .....

Faktúra č. / Pokladničný blok č.: .....

Meno a adresa predajcu: .....



Geratherm Medical AG  
Fahrenheitstraße 1  
D-98716 Geschwenda  
Nemecko  
[www.geratherm.com](http://www.geratherm.com)

TEST PLODNOSTI  
Geratherm® ovu control  
GT-OVU04

SK



Geratherm Medical AG  
Fahrenheitstraße 1  
D-98716 Geschwenda  
Nemecko  
[www.geratherm.com](http://www.geratherm.com)

**16 - SK**

**TEST PLODNOSTI NA TEMELJU  
SLINE**

**Geratherm<sup>®</sup>**  
*ovu control*



HR

**UPUTE ZA UPORABU**

**Geratherm<sup>®</sup> ovu control  
GT-OVU04**

**CE 0197**

## SADRŽAJ

Namjena .....	3
Opis uređaja .....	3
Tehnički podaci .....	4
Opće informacije .....	5
Važne napomene .....	6
Zamjena baterija .....	6
Primjena	
Korak 1 .....	7
Korak 2 .....	7
Korak 3 .....	7
Korak 4 .....	8
Korak 5 .....	8
Korak 6 .....	8
Interpretacija rezultata .....	9
Kalendar za vrednovanje podataka .....	10
Čišćenje .....	12
Trajnost .....	12
Značenje simbola .....	12
Indeks (Tumač pojmova) .....	13
Napomene za zbrinjavanje .....	14
Jamstvo .....	14
Jamstveni list .....	15

HR

Pročitajte pažljivo upute za upotrebu.

## NAMJENA

Geratherm® ovu control je test sluzi za osobnu primjenu za određivanje plodnih i neplodnih dana.

⚠ Ovaj proizvod **izričito nije** kontracepcijsko sredstvo.

Pouzdanost postupka pretpostavlja ispravno praćenje uputa i ispravnu procjenu rezultata.

Hitno vam preporučujemo konzultirati liječnika prije no što počnete s planiranjem obitelji.

HR

## OPIS UREĐAJA

Geratherm® ovu control se sastoji od četiri dijela: kućišta, naprave za osvjetljavanje, optičkog sustava (leće) i poklopca.



## TEHNIČKI PODACI

Uvećanje:	50-ostruko
Dioptrija:	+/- 5
Baterije:	2 x LR44 1,5 V
Izvor svjetlosti:	LED-dioda
Mjere:	67 x 22 x 22 mm
Težina:	39 g

### Uvjeti za korištenje i čuvanje

Temperatura:	+15 °C do +30 °C
Vlažnost zraka:	10 - 70 %
Tlak zraka:	50 - 106 kPa

### Uvjeti za transport- i skladiš tenje

Temperatura:	0 °C do +70 °C
Vlažnost zraka:	10 - 95 %
Tlak zraka:	50 - 106 kPa

Stupanj zaštićenosti: IP22 (prodiranje velikih čvrstih tijela, zaštićeno od kapajuće vode)

### Jamstvo kvalitete:

Geratherm® je certificiran prema smjernicama 98/79/EG i EN ISO 13485 i ovlašten istaknuti oznaku **CE 0197** (Povjerenstvo TÜV Rheinland LGA Products GmbH).



### **Napomena:**

Pri uporabi uređaja izvan specifikacije nije zajamčena besprijekorna funkcija!

Pridržavamo prava na tehničke izmjene u svrhu poboljšanja i daljnjeg razvijanja proizvoda.

Ovaj uređaj je u skladu s europskim normama EN60601 ff. i podliježe posebnim mjerama opreza glede elektromagnetske podnošljivosti.

## TEHNIČKI PODACI

### **Elektromagnetska kompatibilnost:**

Uređaj odgovara trenutno važećim propisima glede elektromagnetske kompatibilnosti i prikladan je za uporabu u svim građevinama, uključujući i stambene prostore. Radio-frekvencijske emisije uređaja su krajnje niske i najvjerojatnije ne uzrokuju interferencije s drugim uređajima u blizini.

## OPĆE INFORMACIJE

Redovit i stabilan menstruacijski ciklus žene iznosi oko 28 dana. Oko 14 dana nakon početka posljednjeg i 15 dana prije početka slijedećeg krvarenja porast estrogena u krvnoj slici dovodi do izlučivanja jajne stanice, odnosno ovulacije.

Biološke osobine jajne stanice omogućavaju oplodnju unutar 24 sata nakon ovulacije.

Pošto muške spolne stanice imaju životni vijek do 72 sata, začeće je općenito moguće u periodu od 2 dana prije i 1 dana nakon ispuštanja jajne stanice.

Geratherm<sup>®</sup> ovu control je uspoređen s testiranjem urina na plodnost i pokazuje visoko poklapanje s tim načinom za određivanje plodnih/neplodnih dana.

Nadalje je u laboratoriju kod istraživanja pacijentica potvrđeno da je Geratherm<sup>®</sup> ovu control u stanju dati pozitivan rezultat kod LH koncentracije od oko 4mIU/ml (Ova vrijednost koncentracije je minimalno preporučena za izlučivanje jajne stanice).



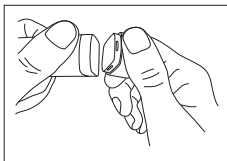
## VAŽNE NAPOMENE

1. Određeni medikamenti ili hormonski preparati, kao i pušenje, akutne upale u usnoj šupljini, odnosno ždrijelu i alkohol mogu privremeno izmijeniti sastav sline i time utjecati na rezultat.
2. Provjerite, prije nanošenja sline, je li vanjska glatka površina leće čista.
3. Iz higijenskih i zdravstvenih razloga se preporuča individualno korištenje.
4. Ne izlažite svoj uređaj visokoj toplini ili hladnoći.
5. Ni u kom slučaju ne uranjajte uređaj u vodu ili neku drugu tekućinu.
6. Ne čistite ga pod tekućom vodom.
7. Ne dopustite da Vam ovu control ispadne iz ruke i nemojte udarati po njemu.
8. Zaštitite ga od prašine, vlage i vrućine.
9. Ne izvodite preinake na uređaju niti ga ne rastavljajte.
10. Čuvajte ga izvan dosega djece. Sitni dijelovi bi se mogli progutati.
11. Oštećeni uređaji se ne smiju dalje koristiti.

HR

## ZAMJENA BATERIJA

Uklonite najprije plavo kućište. Baterije možete zamijeniti tako da pritiskom u stranu uklonite donji bijeli poklopac.



Zamijenite prazne baterije (2 x LR44 1,5 V) novima. Obratite pažnju na polove; pozitivni pol obiju baterija mora biti usmjeren prema Vama. Natakните bijeli poklopac ponovno na uređaj.

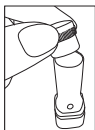


## PRIMJENA



### Korak 1

Skinite duguljasti, plavi zaštitni pokrov s uređaja Geratherm® ovu control.



### Korak 2

Pažljivo, povlačenjem s kućišta, uklonite leću. Krpom čistom od prašine pažljivo očistite vanjsku (glatku) površinu stakla.

### Korak 3

Najbolje ujutro prije doručka, pranja zubi ili pušenja čistim i suhim prstom na sredinu leće smjestite kapljicu sline. Kapljicu sline smjestite dodiranjem prsta odozgo na leću, bez da ju razmažete. Uvjerite se da na stakalcu nema mjehurića zraka ili pjene. Uzorak sline ostavite cca. 10 do 15 minuta da se na sobnoj temperaturi dobro osuši. U tu svrhu leću s kapljicom prema gore odložite na sigurno.

HR

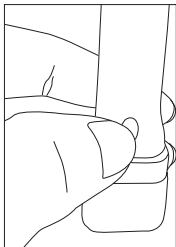
### **Napomena:**

1. Primijenite Geratherm® ovu control **prije** jela, pića, pranja zuba ili pušenja.
2. U jutarnjim satima se može dogoditi da je slina previše gusta. U tom slučaju rezultat testa može biti netočan. Tada sprovedite test tijekom prije ili poslijepodneva, kada se slina razrijedi. U ovom slučaju test se smije provesti najranije **3 sata nakon** jela, pića, pranja zuba ili pušenja.
3. Očistite leću suhom krpicom **prije i nakon svake** upotrebe.
4. Da bi potakli lučenje sline, možete lagano zagristi svoj jezik.

## PRIMJENA

### Korak 4

Smjestite leću s potpuno osušenom kapljicom sline u kućište uređaja.



### Korak 5

Pritiskom na gumb upalite svjetlo. Ako je potrebno, skinite pomagala za vid. Držite gumb pritisnutim i pritom gledajte kroz gornji dio uređaja, u kojem se nalazi leća, kako biste promatrali rezultat Vašeg testa. Pogledajte uzorak točno i pažljivo, kako biste optimalno vrednovali Vaš rezultat.

HR



### Napomena:

Ako promatrani uzorak ne pokazuje nikakvu strukturu, izvucite optički sustav ponovo iz kućišta i nakon toga pričekajte još nekoliko minuta s promatranjem, da se uzorak potpuno osuši.

### Korak 6

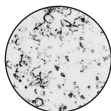
Nakon svake upotrebe očistite leću. Upotrijebite priloženu krpicu za čišćenje ili neku drugu krpicu. Ne uranjajte Geratherm® ovu control u vodu. Postavite plavu kavicu nakon upotrebe ponovo na kućište.

## INTERPRETACIJA REZULTATA

Znanstveno je dokazano, da postoji izravna povezanost između povećanja estrogena i vremena ovulacije. Estrogen se, između ostalog, nalazi i u slini. Za vrijeme plodnih dana zbog povećanog stvaranja estrogena u tijelu raste sadržaj soli u slini. U osušenoj slini nastali kristali soli pokazuju „strukturu paprati“. Neposredno prije ovulacije je ta „struktura paprati“ najjasnije prepoznatljiva. Za vrijeme neplodnih dana ta „struktura paprati“ se zbog rastuće razine progesterona opet potpuno razide i vidljiva je „šljunčana struktura“.

### NEPLODNOST

*Začeće nije vjerojatno*



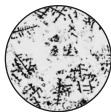
Vidite šljunčanu strukturu koja, koja pokazuje motive slične oblucima, odnosno vodenim mjehurićima.

Najvjerojatnije niste plodni.

HR

### PRIJELAZNI PERIOD – MANJA PLODNOST

*Začeće je moguće, ali nije vjerojatno*



Prepoznatljivi su prvi kristali s laganom „strukturom paprati“. Nalazite se 3 - 4 dana pred ovulacijom. To je početak plodnih dana.

### PLODNOST

*Začeće je vrlo vjerojatno*



„Struktura paprati“ je jasno prepoznatljiva. Ovulacija je započela. Plodnost traje otprilike 3 dana. U te plodne dane se preporuča spolni odnos, ako želite začeti dijete.

## INTERPRETACIJA REZULTATA

 Sljedeće može uzrokovati promjenu „strukture paprati“:

- Nakon prekida kontracepcije ili drugih hormonalnih sredstava za sprečavanje trudnoće (npr. anti bebi pilule)
- Nakon poroda, tijekom i nakon dojenja
- Jest, piti, pušiti, prati zube prije izvođenja testa

HR

## KALENDAR ZA VREDNOVANJE PODATAKA (Uzorak u mjesecu siječnju)

Unos podataka u kalendar za vrednovanje istih je važan pri utvrđivanju plodne faze.

Pažljivo vođene stranice vrednovanja podataka pružaju važna dijagnostička uporišta i treba ih uvijek imati uza se prilikom posjeta liječniku.

Počnite s unosom prvog dana mjesečnice.

Novo kalendare vrednovanja podataka možete skinuti na Geratherm® web stranici pod sljedećim linkom:

<http://www.geratherm.com>

# KALENDAR ZA VREDNOVANJE PODATAKA (Uzorak u mjesecu siječnju)

Geratherm®  
ovu control

Moj kalendar plodnosti


Mjesec/ dan	1	2	3	4	5	6	7	8	9	10	11	12	13	14	15	16	17	18	19	20	21	22	23	24	25	26	27	28	29	30	31	
Siječanj	😊	😊	😊	😊	😊	😊	😊	😊	😊	😊	😊	😊	😊	😊	😊	😊	😊	😊	😊	😊	😊	😊	😊	😊	😊	😊	😊	😊	😊	😊	😊	
Veljača																																
Ožujak																																
Travanj																																
SVIBANJ																																
Lipanj																																
Sipanj																																
Kolovoz																																
Rujan																																
Listopad																																
Studeni																																
Prosinac																																

plodnost manja plodnost neplodnost Menstruacija Medulivavanje



## ČIŠĆENJE

Očistite leću (stakleni nosač) sa suhom krpicom koja ne ostavlja niti.





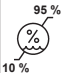

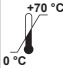



-  Ne čistite leću pod mlazom vode.  
Ne koristite sapun niti sredstva za pranje da bi očistili leću.  
Ostaci mogu poremetiti formiranje kristala!

## TRAJNOST

Proizvod se kod svakodnevne uporabe može koristiti preko 50.000 sati uzimajući u obzir izmjenu baterija.

HR

## ZNAČENJE SIMBOLA

	Pročitati upute za upotrebu		Oznaka serije
	Štititi od vlage		Serijski broj
	Skladištenje kod relativne vlage zraka između 10 % i 95 % R.H.		Samo za in-vitro primjenu, vanjska primjena.
	Skladištiti između 0 °C i +70 °C		Proizvođač
	Ne odlagati u kućni otpad		Pažnja, potražiti u pratećoj dokumentaciji

## INDEKS (TUMAČ POJMOVA)

### **Proizvod za osobnu upotrebu**

Kao „proizvod za osobnu upotrebu“ označava se svaki proizvod koji se može koristiti od strane laika u kućanstvu prema namjeni proizvođača.

### **Elektromagnetska kompatibilnost**

Elektromagnetska kompatibilnost označava uobičajeno željeno stanje u kojem tehnički uređaji ne utječu jedni na druge kroz neželjene električne ili elektromagnetske efekte.

### **Ovulacija**

Ovulacija ili oslobađanje jajne stanice je izbacivanje neoplođene jajne stanice iz jajnika. Oslobađanje jajne stanice se događa otprilike na sredini ženskog menstrualnog ciklusa i preduvjet je za oplodnju jajne stanice spermijem u jajovodu.

### **Sadržaj progesterona**

Progesteron spada u grupu spolnih hormona. Izlučuje se uglavnom u drugoj fazi menstrualnog ciklusa i u značajno većim količinama tijekom trudnoće.

### **Sadržaj estrogena**

Estrogeni su najvažniji ženski spolni hormoni. Estrogeni omogućavaju dozrijevanje jajne stanice koju je moguće oploditi. Pomoću estrogena ovojnica maternice se dobro prokrvljuje. Grlić maternice se otvara i sluznica maternica postaje propusna za spermije.

### **LH koncentracija**

Luteinizirajući hormon (LH) se ubraja u hormone koji upravljaju reprodukcijom.

Kod žena je uočljiv strmi rast LH koncentracije u krvi i urinu prije oslobađanja jajne stanice, nakon čega ponovo brzo pada. Pod utjecajem estrogena LH se pojačano stvara u prvoj polovici ciklusa. Kada jajna stanica dozrije, velike količine LH se otpuštaju u krv, čime se inicira oslobađanje jajne stanice.

## INDEKS (TUMAČ POJMOVA)

### Papratna struktura

Fenomen paprati je vrlo karakteristično formiranje kristala soli u osušenoj slinisljučno paprati pod utjecajem estrogena. Posebno jasno nastaje ovaj fenomen kratko prije oslobađanja jajne stanice, nakon čega nestaje pod utjecajem progesterona u drugoj polovici menstrualnog ciklusa.

HR

## NAPOMENE UZ ODLAGANJE U OTPAD

Prilikom odlaganja uređaja i baterija u otpad treba se pridržavati važećih propisa.

Ovaj uređaj se ne smije odlagati zajedno s kućnim otpadom. Izvadite baterije, prije odlaganja uređaja u otpad. Istrošene baterije ne bacajte u kućni otpad, nego u zasebne spremnike za otpad ili ih predajte u skupljalište baterija u trgovinama.



## JAMSTVO

Na Geratherm® ovu control se pri normalnoj uporabi odobrava jamstvo za eventualne greške od strane proizvođača u trajanju od 1 godine od datuma kupnje. Štete na Vašem uređaju, nastale nestručnim rukovanjem, ne podliježu jamstvu. Za nepravilnu uporabu i krivo tumačenje rezultata proizvođač ne snosi odgovornost.



## JAMSTVENI LIST

Geratherm® za ovu control daje jamstvo u trajanju 1 godine od datuma kupnje koje pokriva tvorničke greške, ako se proizvod vrati trgovcu kod kojeg je kupljen.

U tom vremenu će se uređaj besplatno popraviti ili zamijeniti, ako je nedostatak prouzročen neispravnom konstrukcijom ili izvedbom. Ovo jamstvo ne pokriva štete i neispravan rad koji su uzrokovani neprikladnim rukovanjem, primjenom suprotnom ovim uputama za uporabu ili neovlaštenim pokušajima održavanja i popravka. Vaš trgovac ovo jamstvo proizvođača ne može proglasiti nevažećim, no može ga proširiti dodatnim jamstvima po vlastitoj prosudbi na svoj trošak.

Model br.: .....

Serijski br.: .....

Datum kupnje: .....

Potpis trgovca: .....

Br. računa / br. blagajničkog odreska: .....

Naziv i adresa proizvođača: .....

HR



Geratherm Medical AG  
Fahrenheitstraße 1  
D-98716 Geschwenda  
Njemačka  
[www.geratherm.com](http://www.geratherm.com)

TEST NA PLODNOST  
Geratherm® ovu control  
GT-OVU04

HR



Geratherm Medical AG  
Fahrenheitstraße 1  
D-98716 Geschwenda  
Njemačka  
[www.geratherm.com](http://www.geratherm.com)

**16 - HR**

**TEST PLODNOSTI NA OSNOVI SLINE**

**Geratherm<sup>®</sup>**  
*ovu control*



SLO

**NAVODILA ZA UPORABO**

**Geratherm<sup>®</sup> ovu control**  
**GT-OVU04**

CE 0197

SLO - 1

## KAZALO

Namen .....	3
Opis naprave .....	3
Tehnični podatki .....	4
Splošne informacije .....	5
Pomembni napotki .....	6
Zamenjava baterij .....	6
Uporaba	
Korak 1 .....	7
Korak 2 .....	7
Korak 3 .....	7
Korak 4 .....	8
Korak 5 .....	8
Korak 6 .....	8
Razlaga rezultatov .....	9
Koledar analiz .....	10
Čiščenje .....	12
Trajnost .....	12
Razlaga simbolov .....	12
Indeks (Razlaga pojmov) .....	13
Napotki za odlaganje .....	14
Garancija .....	14
Garancijski list .....	15

SLO

Pozorno preberite navodila za uporabo.

## NAMEN

Geratherm® ovu control je samodejno testiranje slin za določanje plodnih in neplodnih dni.

⚠ Izdelek ni kontracepcijsko sredstvo!

Zanesljivost postopka in pravilna ocenita rezultata se lahko dosežeta samo ob pravilnem upoštevanju navodil.

Priporočljivo je, da se posvetujete s svojim zdravnikom, in sicer pred načrtovanjem naraščaja.

## OPIS NAPRAVE

Geratherm® ovu control sestavljajo štiri deli: ohišje, osvetljevalna priprava, optični sistem (leča) in pokrov.

SLO



## TEHNIČNI PODATKI

Povečava:	50-kratna
Dioptrija:	+/- 5
Baterije:	2 x LR44 1,5 V
Vir svetlobe:	LED dioda
Dimenzije:	67 x 22 x 22 mm
Teža:	39 g
Pogoji za uporabo in shranjevanje	
temperatura:	+15 °C do + 30 °C
vlažnost zraka:	10 - 70 %
zračni tlak:	50 - 106 kPa

Pogoji za transport in skladiščenje	
temperatura:	0 °C do + 70 °C
vlažnost zraka:	10 - 95 %
zračni tlak:	50 - 106 kPa

Stopnja zaščite: IP22 (vdor večjih trdnih tujkov,  
zaščita proti kapljajoči vodi)

### Zagotavljanje kakovosti:

Geratherm® je certificiran po smernicah 98/79/EGS in ISO EN 13485 in upravičen do oznake **CE** 0197 (Oznako podelili pri: TÜV Rheinland LGA Products GmbH).



### **Napotek:**

Pri uporabi naprave izven specifikacij ni zagotovljeno neoporečno delovanje!

Pridržujemo si pravico do tehničnih sprememb s ciljem izboljšanja in nadaljnjega razvoja izdelka.

Ta naprava odgovarja evropskim normam EN60601 in nasl. in je podvržena posebnim previdnostnim ukrepom glede elektromagnetne skladnosti.

## TEHNIČNI PODATKI

### **Elektromagnetna kompatibilnost:**

Naprava odgovarja aktualno veljavnim predpisom glede elektromagnetne kompatibilnosti in je primerna za uporabo v vseh zgradbah, vključno v tistih, ki so namenjene za zasebne stanovanjske namene. Emisije radijskih frekvenc naprave so izredno nizke in z največjo verjetnostjo ne povzročajo nikakršnih interferenc z drugimi napravami v bližini.

## SPLOŠNE INFORMACIJE

Redni in stabilen menstrualni cikel pri ženski traja približno 28 dni. Približno 14 dni po pričetku zadnjega in 15 dni pred pričetkom naslednjega ciklusa se poveča nivo estrogena v krvi in povzroči razvoj jajčec, znano tudi kot ovulacija.

Zaradi bioloških lastnosti jajčne celice je možna oploditev samo 24 ur po ovulaciji.

Ker je življenjska doba moških semenčice do 72 ur, je na splošno zanositev možna v približno 2 dneh pred in 1 dan po dejanski ovulaciji.

Geratherm® ovu control so testirali laično s hitrim testom nosečnosti z urinom in dosegli visoko stopnjo ujemanja pri določanju plodnih/neplodnih dni.

Nadaljnje je bilo v laboratoriju pri pregledu pacientk potrjeno, da je pri Geratherm® ovu control pri LH koncentraciji približno 4 mIU/ml (to je minimalna vrednost koncentracije, da pride do ovulacije) mogoče doseči pozitiven rezultat.

The logo consists of the letters 'SLO' in a bold, white, sans-serif font, centered within a black circle. This circle is placed on a black rectangular background.



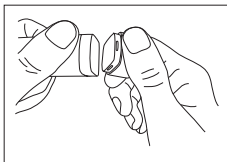
## POMEMBNI NAPOTKI

1. Določena zdravila ali hormonski preparati ter kajenje, akutna vnetja v ustni votlini oziroma na področju žrela in alkohol lahko občasno spremenijo sestavo sline in s tem vplivajo na rezultat.
2. Pred nanašanjem sline preverite, ali je zunanja, gladka površina leče čista.
3. Iz higienskih in zdravstvenih razlogov priporočamo individualno uporabo.
4. Naprave ne izpostavljajte močni toploti ali mrazu.
5. Naprave ne potaplajte v vodo ali v druge tekočine.
6. Ne čistite je pod tekočo vodo.
7. Ne dopustite, da bi vam naprava ovu control padla na tla in naprave ne izpostavljajte nenadnim udarcem.
8. Napravo zaščitite pred prahom, vlago in vročino.
9. Naprave ne spreminjajte in je ne razstavljajte.
10. Napravo shranjujte izven dosega otrok. Ti bi lahko pogoltnili majhne dele.
11. Poškodovanih naprav se ne sme več uporabljati.

SLO

## ZAMENJAVA BATERIJ

Najprej odstranite modro ohišje. Baterije lahko zamenjate tako, da beli pokrov potisnete vstran tako, da ga nagnete na stran.



Zamenjajte prazni bateriji (2 x LR44 1,5 V) z novima. Bodite pozorni na pole baterij; pozitiven pol baterij mora biti obrnjen proti vam. Pokrov ponovno natakните na napravo.

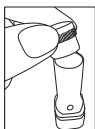


## UPORABA



### Korak 1

Izvlomite napravo Geratherm® ovu control iz morega podolgovatega pokrova.



### Korak 2

Previdno odstranite lečo tako, da jo izvlomite z ohišja. Z neprašno krpo skrbno očistite zunanjo (gladko) površino stekla.

### Korak 3

Kapljico sline najbolje s čistim in suhim prstom nanesite na sredino leče, najbolje zjutraj pred zajtrkom, umivanjem zob ali kajenjem. Kapljico nanesite na lečo od zgoraj, ne da bi jo razmazali. Prepričajte se, da na steklenem nosilcu ni nikakršnih zračnih mehurčkov ali pene. Počakajte, da se vzorec sline v približno 10 do 15 minutah pri sobni temperaturi dobro posuši. V ta namen položite lečo na stran, s kapljico obrnjeno navzgor.

SLO

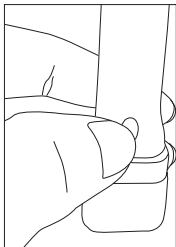
### **Opomba:**

1. Uporabite Geratherm® ovu control **pred** zaužitjem hrane, pitjem, čiščenjem zob ali kajenjem.
2. V prvih jutranjih urah se lahko zgodi, da je slina gosto tekoča. V tem primeru rezultat ni zanesljiv. Testiranje izvedite tekom dneva, dopoldne ali popoldne, ko je slina bolj tekoča. V tem primeru se test lahko izvede **3 ure po** zaužitju hrane, pitju, čiščenju zob ali kajenju.
3. Lečo očistite s suho krpo **pred in po vsaki** uporabi.
4. Za več sline se lahko malo ugriznete v jezik.

## UPORABA

### Korak 4

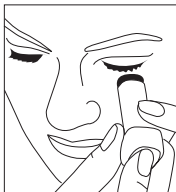
Lečo s popolnoma posušeno kapljico sline vstavite v ohišje naprave.



### Korak 5

Za osvetlitev aktivirajte stikalo za luč. Po potrebi snemite svoja očala. Medtem, ko držite stikalo za luč, si skozi lečo na zgornjem delu naprave oglejte rezultat testa. Natančno in skrbno si oglejte vzorec, da boste lahko pravilno ocenili rezultat.

SLO



### **Opomba:**

V primeru, da pri opazovanju vzorca sploh ne zaznate nikakršne strukture, ponovno izvalcite optični sistem iz ohišja in nato počakajte še nekaj minut, da se vzorec popolnoma posuši.

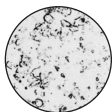
### Korak 6

Lečo očistite po vsaki uporabi. Uporabite priloženo čistilno krpo ali kako drugo čisto krpo. Ne potaplajte Geratherm® ovu control v vodo. Po uporabi poveznite modro kapico nazaj na ohišje.

## RAZLAGA REZULTATOV

Znanstveno je dokazano, da obstaja neposredna povezava med naraščanjem vrednosti estrogena in trenutkom ovulacije. Estrogen se med drugim nahaja tudi v slini. V plodnih dneh zaradi povečane produkcije estrogena v telesu naraste vsebnost soli v slini. V posušeni slini kažejo nastali kristali soli „praprotno strukturo“. Neposredno pred ovulacijo se da „praprotno strukturo“ najbolj razločno zaznati.

V neplodnih dnevih se „praprotna struktura“ zaradi naraščajoče vsebnosti progesterona ponovno razblini in vidi se „prodnata struktura“.

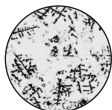


### NEPLODNO

*Zanositev ni verjetna*

Vidite prodat vzorec, podoben pikam in mehurčkom.

Po vsej verjetnosti niste plodni.



### VMESNI ČAS – ZMANJŠANA PLODNOST

*Zanositev je mogoča, vendar ni verjetna*

Zaznati je možno prve kristale z rahlo „praprotno strukturo“. Nahajate se 3 - 4 dni pred ovulacijo. To je začetek plodnih dni.



### PLODNO

*Zanositev je zelo verjetna*

„Praprotna struktura“ je jasno zaznavna. Ovulacija se je začela. Plodnost traja približno 3 dni. V teh plodnih dneh je priporočljiv spolni odnos, če želite spočeti otroka.

SLO

## RAZLAGA REZULTATOV



Naslednji dejavniki lahko vplivajo na spremembo „praprone strukture“:

- Po odstranitvi kontracepcijskih sredstev in drugih hormonskih kontraceptivov (npr. Anti-Baby tabletki)
- Po porodu, med in po času dojenja
- Po zaužitju hrane, pitju, kajenju, čiščenju zob pred testom

SLO

## KOLENDAR ANALIZ (Vzorec v mesecu januarju)

Vnosi v koledar analiz so pomembni pri ugotavljanju faze plodnosti.

Skrbno vodeni listi z analizami dajejo pomembne diagnostične indice, zato jih imejte pri obisku zdravnika vedno s seboj.

Vnos začnite prvi dan menstruacije.

Novo koledarje analiz si lahko naložite na spletni strani podjetja Geratherm® s klikom na naslednjo povezavo:

<http://www.geratherm.com>

# KOLENDAR ANALIZ (Vzorec v mesecu januarju)

Geratherm®  
ovu control

Moj koledarček plodnosti

mesec/ datum	1	2	3	4	5	6	7	8	9	10	11	12	13	14	15	16	17	18	19	20	21	22	23	24	25	26	27	28	29	30	31
januar	😊	😊	😊	😊	😊	😊	😊	😊	😊	😊	😊	😊	😊	😊	😊	😊	😊	😊	😊	😊	😊	😊	😊	😊	😊	😊	😊	😊	😊	😊	😊
februar																															
marec																															
april																															
maj																															
junij																															
julij																															
avgust																															
september																															
oktober																															
november																															
december																															

😊 plodno

😊 manj plodno

😊 neplodno

■ menstruacija

▮ vmesno krvavenje

SLO

## ČIŠČENJE

Čistite lečo (stekleno nosilo) s suho in gladko krpo.



Leče ne čistite pod tekočo vodo.

Ne uporabljajte mila ali sredstev za pomivanje za čiščenje leče. Ostanke lahko motijo tvorjenje kristalov!

## TRAJNOST

Izdelek se lahko pri vsakodnevni uporabi in ob upoštevanju zamenjave baterij uporablja več kot 50.000 ur.

SLO

## RAZLAGA SIMBOLOV

	Preberite navodila za uporabo		Opis šarže
	Varovati pred vlago		Serijska številka
	Shraniti pri relativni vlažnosti zraka med 10 % in 95 % R.H.		Samo za In vitro, zunanjo uporabo
	Shraniti med 0 °C in +70 °C		Proizvajalec
	Ne odvrzite v smeti		Pozor, preverite v priloženi dokumentaciji

## INDEKS (RAZLAGA POJMOV)

### **Izdelek za lastno uporabo**

Za »Izdelek za lastno uporabo« velja vsak izdelek, ki ga lahko vsakdo uporablja v domačem okolju po točno določenih navodilih proizvajalca.

### **Elektromagnetna skladnost**

Elektromagnetna skladnost je običajno želeno stanje, da se tehnične naprave med seboj ne motijo zaradi nezaželenih električnih ali elektromagnetnih motenj.

### **Ovulacija**

Ovulacija ali razvoj jajčec je izločanje neoplojenih jajčec iz jajčnika. Pojavi se približno v sredini ženskega menstrualnega ciklusa in je predpogoj za oploditev jajčec s spermiji v jajcevodu.

### **Vsebina progesterona**

Progesteron spada v skupino spolnih hormonov. Le-ta se tvori med drugo fazo menstrualnega ciklusa in v veliko večjih količinah in med nosečnostjo.

### **Vsebina estrogena**

Estrogeni so najpomembnejši spolni ženski hormoni. Estrogeni spodbujajo dozorevanje jajčec, ki se lahko oplodijo. Zaradi estrogenov se sluznica maternice dobro prekrvavi. Maternično ustje se odpre in maternični vrat prepusti spermije.

### **Koncentracija LH**

Luteinizirni hormoni (LH) sodijo k hormonom, ki regulirajo razmnoževanje.

Pri ženski se pred ovulacijo koncentracija LH v krvi in urinu močno poveča in nato spet hitro upade.

Pod vplivom estrogenov se v prvi polovici ciklusa množično tvori LH. Če jajčna celica dozori, se oddajajo v kri večje količine LH, zaradi katerih se sproži ovulacija.

SLO

## INDEKS (RAZLAGA POJMOV)

### Sestava »praproti«

Pojav "praproti" se pojavi pod vplivom estrogena. Zelo značilno je tvorjenje praproti podobnih kristalov soli v posušeni slini. Pojav je še posebej očiten tik pred ovulacijo, izgine pa pod vplivom progesterona v drugi fazi menstrualnega ciklusa.

SLO

## NAPOTKI ZA ODLAGANJE

Pri odlaganju / odstranjevanju aparata ter baterij je potrebno upoštevati veljavne predpise.

Ta aparat se ne sme odlagati skupaj z gospodinjskimi odpadki. Pred odlaganjem aparata iz njega odstranite baterije. Izrabljenih baterij ne vrzite v gospodinjske odpadke, ampak v posebne odpadke ali jih oddajte na mestu za zbiranje baterij v strokovni trgovini.



## GARANCIJA

Za Geratherm® ovu control nudimo pri normalni uporabi garancijo za dobo enega leta od datuma nakupa, obsega pa morebitne napake proizvajalca. Škode, ki nastanejo zaradi nepravilnega ravnanja z vašo napravo, ne spadajo pod garancijo.

Proizvajalec ni odgovoren in ne jamči za napačno uporabo in za napačno razlago rezultata.



## GARANCIJSKI LIST

Geratherm® nudi za ovu control garancijo enega leta od datuma nakupa za tovarniške napake, če napravo vrnete trgovcu, pri katerem ste jo kupili.

V tem času bomo napravo brezplačno popravili ali zamenjali, če je napaka posledica pomanjkljive izvedbe ali izdelave.

Ta garancija ne krije škode, ki nastane zaradi neprimernega ravnanja oz. neupoštevanja teh navodil ali zaradi poskusov popravila s strani nepooblaščenih oseb.

Vaš lokalni trgovec ne more izjaviti, da je ta proizvajalčeva garancija neveljavna, lahko pa jo razširi z dodatnimi garancijami po svoji presoji in na svoje stroške.

Št. modela: .....

Serijska št.: .....

Datum nakupa: .....

Podpis trgovca: .....

Št. računa / št. blagajniškega prejema: .....

Ime in naslov trgovca: .....



Geratherm Medical AG  
Fahrenheitstraße 1  
D-98716 Geschwenda  
Nemčija  
[www.geratherm.com](http://www.geratherm.com)

TEST PLODNOSTI  
Geratherm® ovu control  
GT-OVU04

SLO

SLO



Geratherm Medical AG  
Fahrenheitstraße 1  
D-98716 Geschwenda  
Nemčija  
[www.geratherm.com](http://www.geratherm.com)

**16 - SLO**

**TEST PLODNOSTI NA OSNOVU  
SLINE**

**Geratherm<sup>®</sup>**  
*ovu control*



SRB

**UPUTSTVO ZA UPOTREBU**

**Geratherm<sup>®</sup> ovu control**  
**GT-OVU04**

CE 0197

SRB - 1

## SADRŽAJ

Namena .....	3
Opis uređaja .....	3
Tehnički podaci .....	4
Opšte informacije .....	5
Važne napomene .....	6
Zamena baterija .....	6
Primena	
Korak 1 .....	7
Korak 2 .....	7
Korak 3 .....	7
Korak 4 .....	8
Korak 5 .....	8
Korak 6 .....	8
Tumačenje rezultata .....	9
Kalendar za vrednovanje podataka .....	10
Čišćenje .....	12
Trajnost .....	12
Objašnjenje simbola .....	12
Indeks (objašnjenje pojmova) .....	13
Napomene za zbrinjavanje .....	14
Garancija .....	14
Garantni list .....	15

SRB

Pažljivo pročitajte uputstvo za upotrebu.

## NAMENA

Geratherm® ovu control je test pljuvačke za ličnu upotrebu, namenjen za određivanje plodnih i neplodnih dana.

⚠ Ovaj proizvod **ni u kom slučaju nije** kontraceptivno sredstvo.

Pouzdanost metode pretpostavlja tačno praćenje uputstva i tačnu procenu rezultata.

Strogo se preporučuje da konsultujete svog lekara, kada počnete planiranje porodice.

## OPIS UREĐAJA

Geratherm® ovu control se sastoji od četiri dela: kućišta, naprave za osvetljavanje, optičkog sistema (sočive) i poklopca.



SRB

## TEHNIČKI PODACI

Uvećanje:	50ostruko
Dioptrija:	+/- 5
Baterije:	2 x LR44 1,5 V
Izvor svetlosti:	LED-dioda
Mere:	67 x 22 x 22 mm
Težina:	39 g

### Uslovi za korišćenje i čuvanje

Temperatura:	+15 °C do +30 °C
Vlažnost vazduha:	10 - 70 %
Vazdušni pritisak:	50 - 106 kPa

### Uslovi za transport- i skladiš tenje

Temperatura:	0 °C do +70 °C
Vlažnost vazduha:	10 - 95 %
Vazdušni pritisak:	50 - 106 kPa

Stepen zaštićenosti: IP22 (prodiranje velikih čvrstih tela, zaštićeno od kapajuće vode)

SRB

### Garancija na kvalitet:

Geratherm® je sertifikovan u skladu sa Direktivom 98/79/EZ i standardom EN ISO 13485 i ima pravo na stavljanje oznake CE 0197 (ovlašćeni organ TÜV Rheinland LGA Products GmbH).

### Napomena:

Pri upotrebi uređaja van specifikacije nije garantovana besprekorna funkcija!

Pridržavamo prava na tehničke izmene u svrhu poboljšanja i daljeg razvijanja proizvoda.

Ovaj uređaj je u skladu s evropskim normama EN60601 ff. i podleže posebnim merama opreza u pogledu elektromagnetske podnošljivosti.

## TEHNIČKI PODACI

### **Elektromagnetska kompatibilnost:**

Uređaj odgovara trenutno važećim propisima u pogledu elektromagnetske kompatibilnosti i prikladan je za upotrebu u svim građevinama, uključujući i stambene prostore. Radio-frekvencijske emisije uređaja su krajnje niske i najverovatnije ne uzrokuju smetnje s drugim uređajima u blizini.

## OPŠTE INFORMACIJE

Redovan i stabilan menstrualni ciklus jedne žene traje oko 28 dana. Otprilike 14 dana nakon početka poslednjeg menstrualnog krvarenja i 15 dana pre početka sledećeg, povećanje nivoa estrogena u krvi dovodi do ovulacije.

Biološke osobine jajne ćelije omogućuju oplodjenje samo u roku od oko 24 časa nakon ovulacije.

Budući da muški spermatozoidi imaju životni vek do 72 časa, začeće je obično moguće u vremenskom roku od oko dva dana pre i jednog dan nakon ovulacije.

Geratherm® ovu control je bio testiran u jednoj laičkoj studiji u odnosu na test plodnosti u mokraći i pokazao je visok stepen usaglašenosti u određivanju plodnih/neplodnih dana.

Osim toga, u laboratoriji je tokom pregleda jedne pacijentkinje bilo potvrđeno da je Geratherm® ovu control u stanju da ostvari pozitivni rezultat, počevši od LH koncentracije od oko 4 mIU/ml (ova vrednost koncentracije važi kao minimalno potrebna u izazivanju ovulacije).

The logo consists of the letters 'SRB' in a bold, sans-serif font, enclosed within a white oval shape. This oval is centered on a solid black rectangular background.



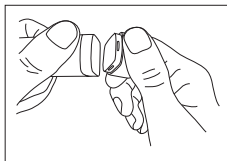
## VAŽNE NAPOMENE

1. Određeni medikamenti ili hormonski preparati, kao i pušenje, akutne upale u usnoj duplji, odnosno ždrelu i alkohol mogu privremeno da izmene sastav pljuvačke i time uticati na rezultat.
2. Proverite pre nanošenja pljuvačke, je li spoljna, glatka površina sočiva čista.
3. Iz higijenskih i zdravstvenih razloga se preporučuje individualno korišćenje.
4. Ne izlažite svoj uređaj visokoj toplini ili hladnoći.
5. Ni u kom slučaju ne stavljajte uređaj u vodu ili neku drugu tečnost.
6. Ne čistite ga pod tečnom vodom.
7. Ne dopustite da Vam ova control ispadne iz ruke i nemojte udarati po njemu.
8. Zaštitite ga od prašine, vlage i vrućine.
9. Ne izvodite preinake nad uređajem i nemojte da ga rastavljate.
10. Čuvajte ga van dosegadece. Sitni delovi bi se mogli progutati.
11. Oštećeni uređaji se ne smeju dalje koristiti.

SRB

## ZAMENA BATERIJA

Uklonite prvo plavo kućište. Baterije možete da zamenite tako da pritiskom u stranu uklonite donji beli poklopac.



Zamenite prazne baterije (2 x LR44 1,5 V) novim. Obratite pažnju na polove; pozitivni pol obe baterije moraju biti usmereni prema Vama. Nataknite beli poklopac ponovo na uređaj.

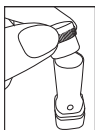


## PRIMENA



### **Korak 1**

Skinite duguljasti, plavi zaštitni pokrov s uređaja Geratherm® ovu control.



### **Korak 2**

Pažljivo povlačenjem s kućišta uklonite sočivu. Krpom čistom od prašine pažljivo očistite spoljnu (glatku) površinu stakla.

### **Korak 3**

Najbolje ujutro pre doručka, pranja zubi ili pušenja čistim i suvim prstom na sredinu sočive smestite kapljicu sline. Kapljicu sline smestite dodiranjem prsta odozgo na sočivu, bez da je razmažete. Uverite se da na stakalcu nema mehurića vazduha ili pene. Uzorak sline ostavite oko 10 do 15 minuta da se na sobnoj temperaturi dobro osuši. U tu svrhu sočivu s kapljicom prema gore odložite na sigurno.

SRB

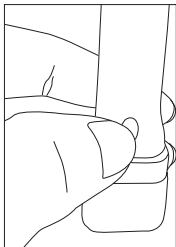
### **! Napomena:**

1. Upotrebite Geratherm® ovu control **pre** jela, pića, pranja zuba ili pušenja.
2. U prvim jutarnjim satima može da se desi da pljuvačka bude previše gusta. Ako je to slučaj, rezultat testa može da bude pogrešan. Zbog toga, izvršite test u toku prepodneva ili poslepodneva, kada je pljuvačka tečnija. U ovom slučaju, test treba da se sprovede najranije **3 časa nakon** jela, pića, pranja zuba ili pušenja.
3. Očistite sočivu suvom krpicom **pre i nakon svake** upotrebe.
4. Da biste stimulisali stvaranje pljuvačke, možete da se blago ugrizete za jezik.

## PRIMENA

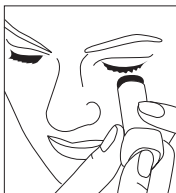
### Korak 4

Smestite sočivu s potpuno osušenom kapljicom sline u kućište uređaja.



### Korak 5

Pritiskom na dugme upalite svetlo. Ako je potrebno, skinite naočare. Držite dugme pritisnut i pri tom gledajte kroz gornji deo uređaja, u kojem se nalazi sočiva, kako biste posmatrali rezultat Vašeg testa. Pogledajte uzorak tačno i pažljivo, kako biste optimalno vrednovali Vaš rezultat.



### Napomena:

Ako posmatrani uzorak ne pokazuje nikakvu strukturu, izvucite optički sistem ponovo iz kućišta i nakon toga sačekajte još nekoliko minuta s posmatranjem, da se uzorak potpuno osuši.

### Korak 6

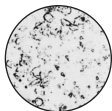
Nakon svake upotrebe, očistite sočivo. Upotrebljavajte priloženu krpicu za čišćenje ili neku drugu, čistu krpicu. Nemojte da potapate Geratherm® ovu control u vodu. Nakon upotrebe, ponovo stavite plavi poklopac na kućište.

SRB

## TUMAČENJE REZULTATA

Naučno je dokazano, da postoji neposredna povezanost između povećanja estrogena i vremena ovulacije. Estrogen se, između ostalog, nalazi i u slini. Za vreme plodnih dana zbog povećanog stvaranja estrogena u telu raste sadržaj soli u slini. U osušenoj slini nastajući kristali soli pokazuju „strukturu paprati“. Neposredno pre ovulacije je ta „struktura paprati“ najjasnije prepoznatljiva.

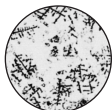
Za vreme neplodnih dana ta „struktura paprati“ se zbog rastuće nivoa progesterona opet potpuno razide i vidljiva je „šljunčana struktura“.



### NEPLODNOŠT

*Začeće nije verovatno*

Vidite šljunčanu strukturu, koja pokazuje motive slične oblucima, odnosno vodenim mehurićima. Najverovatnije niste plodni.



### PRELAZNI PERIOD – MANJA PLODNOŠT

*Začeće je moguće, ali nije verovatno*

Prepoznatljiviji su prvi kristali s laganom „strukturom paprati“. Nalazite se 3-4 dana pred ovulacijom. To je početak plodnih dana.



### PLODNOŠT

*Začeće je vrlo verovatno*

„Struktura paprati“ je jasno prepoznatljiva. Ovulacija je započela. Plodnost traje otprilike 3 dana. U te plodne dane se preporučuje polni odnos, ako želite začeti dete.

SRB

## TUMAČENJE REZULTATA



Sledeće može da uzrokuje promenu „strukture paprati“:

- Nakon prestanka uzimanja kontraceptivnih sredstava i drugih hormonalnih kontraceptiva (npr. antibebi pilule)
- Nakon porođaja, za vreme i nakon dojenja
- Jelo, piće, pušenje, pranje zuba pre sprovođenja testa

## KALENDAR ZA VREDNOVANJE PODATAKA (Uzorak u mesecu januar)

SRB

Unos podataka u kalendar za vrednovanje istih je važan u utvrđivanju plodne faze.

Pažljivo vođene stranice vrednovanja podataka pružaju važna dijagnostička uporišta i treba ih uvek imati kod sebe prilikom poseti lekara.

Počnite s unosom prvog dana mesečnice.

Nove kalendare vrednovanja podataka možete skinuti na Geratherm® internet-stranici pod sledećom adresom:

<http://www.geratherm.com>

# KALENDAR ZA VREDNOVANJE PODATAKA (Uzorak u mesecu januar)

Geratherm®  
OVU control

Moj kalendar plodnosti

Mesec/dan	1	2	3	4	5	6	7	8	9	10	11	12	13	14	15	16	17	18	19	20	21	22	23	24	25	26	27	28	29	30	31
Januar	😊	😊	😊	😊	😊	😊	😊	😊	😊	😊	😊	😊	😊	😊	😊	😊	😊	😊	😊	😊	😊	😊	😊	😊	😊	😊	😊	😊	😊	😊	😊
Februar																															
Mart																															
April																															
Maj																															
Jun																															
Juli																															
August																															
Septembar																															
Oktoibar																															
Novembar																															
Decembar																															

Medulovateenje

Kvaterenje

neplodnost

manja plodnost

plodnost

😊

😊

😊


😊

😊



## ČIŠĆENJE

Očistite sočivo (podlogu stakla) suvom krpom koja nema dlake.





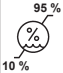

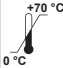



-  Nemojte da čistite sočivo pod tekućom vodom. Za čišćenje sočiva nemojte da koristite niti sapun, niti deterđent. Ostaci mogu sprečiti formiranje kristala!

## TRAJNOST

Proizvod može da se koristi preko 50 000 časova pri dnevnom korišćenju i uz uzimanje u obzir promene baterije.

## OBJAŠNJENJE SIMBOLA

SRB

	Pročitati uputstvo za upotrebu		Oznaka serije
	Zaštiti od vlage		Serijski broj
	Čuvanje u uslovima rel. vlažnosti vazduha između 10 % i 95 % R.H		Samo za in-vitro upotrebu, spoljašnja primena
	Čuvanje između 0 °C i +70 °C		Proizvođač
	Ne bacati u kućni otpad		Pažnja, pogledati prateću dokumentaciju

## INDEKS (OBJAŠNJENJE POJMOVA)

### **Proizvod za ličnu upotrebu**

Kao „proizvod za ličnu upotrebu“ označava se svaki proizvod koji može da se primeni od strane laika u kućnom okruženju, za onu namenu koja je utvrđena od strane proizvođača.

### **Elektromagnetna kompatibilnost**

Elektromagnetna kompatibilnost obično označava poželjno stanje u kome tehnički uređaji ne utiču smetnjama jedni na druge zbog neželjenih električnih ili elektromagnetnih efekata.

### **Ovulacija**

Ovulacija označava izbacivanje neoplođene jajne ćelije iz jajnika. Ovulacija se dešava negde sredinom menstrualnog ciklusa žene i predstavlja preduslov za oplođenje jajne ćelije spermatozoidom u jajovodu.

### **Nivo progesterona**

Progesteron pripada grupi seksualnih hormona. On se uglavnom proizvodi u drugoj fazi menstrualnog ciklusa i u značajno većim količinama za vreme trudnoće.

### **Nivo estrogena**

Estrogeni su najvažniji ženski seksualni hormoni. Estrogeni podstiču sazrevanje jajne ćelije koja je sposobna za oplođenje. Uz pomoć estrogena, endometrijum se dobro snabdeva krvlju. Grljić materice se otvara i cervikalni sekret propušta spermatozoide.

### **LH koncentracija**

Luteinizirajući hormon (LH) ubraja se u hormone koji regulišu reprodukciju.

Kod žena, pre ovulacije može da se vidi nagli porast LH koncentracije u krvi i mokraći, koji ubrzo nakon toga opada.

Pod uticajem estrogena, LH se u prvoj polovini ciklusa stvara u većim količinama. Ako je jajna ćelija zrela, u krvi se oslobađaju velike količine LH, uz čiju pomoć je izazvana ovulacija.

## INDEKS (OBJAŠNJENJE POJMOVA)

### Papratasta struktura

Fenomen paprati predstavlja veoma karakteristično stvaranje papratastih kristala soli u isušenoj pljuvački, koji nastaje pod uticajem estrogena. Ovaj fenomen posebno nastupa neposredno pre ovulacije, a zatim pod uticajem progesterona iščezava u drugoj polovini menstrualnog ciklusa.

## NAPOMENE ZA ODLAGANJE U OTPAD

Prilikom odlaganja uređaja i baterija u otpad ima se pridržavati važećih propisa.

Ovaj uređaj se ne sme odlagati zajedno s kućnim otpadom.

Izvadite baterije, pre odlaganja uređaja u otpad. Istrošene baterije ne bacajte u kućni otpad, nego u posebne rezervoare za otpad ili ih predajte u skupljalište baterija u trgovinama.



SRB

## GARANCIJA

Na Geratherm® ovu control se pri normalnoj upotrebi odobrava garancija za eventualne greške od strane proizvođača u trajanju od 1 godine od datuma kupovine. Štete na Vašem uređaju, nastale nestručnim rukovanjem, ne podležu garanciji. Za nepravilnu upotrebu i netačno tumačenje rezultata proizvođač ne snosi odgovornost.



## GARANTNI LIST

Geratherm® za ovu control daje garanciju u trajanju 1 godine od datuma kupovine koje pokriva fabričke greške, ako se proizvod vrati trgovcu kod kojeg je kupljen.

U tom vremenu će se uređaj besplatno popraviti ili zameniti, ako je nedostatak prouzrokovan neispravnom konstrukcijom ili izvođenjem. Ova garancija ne pokriva štete i neispravan rad, koji su uzrokovani neprikladnim rukovanjem, primenom suprotno ovim uputstvom za upotrebu ili neovlašćenim pokušajima održavanja i popravka. Vaš trgovac ovu garanciju proizvođača ne može da proglašiti nevažećim, no može da ga proširi dodatnim garancijama po sopstvenoj proceni na svoj trošak.

Model br.: .....

Serijski br.: .....

Datum kupovine: .....

Potpis trgovca: .....

Br. računa / br. blagajničkog odreska: .....

Naziv i adresa proizvođača: .....

SRB



Geratherm Medical AG  
Fahrenheitstraße 1  
D-98716 Geschwenda  
Nemačka  
[www.geratherm.com](http://www.geratherm.com)

TEST NA PLODNOST  
Geratherm® ovu control  
GT-OVU04

The logo consists of the letters 'SRB' in a bold, sans-serif font, enclosed within a white oval. This oval is centered within a solid black rectangular background.

Geratherm Medical AG  
Fahrenheitstraße 1  
D-98716 Geschwenda  
Nemačka  
[www.geratherm.com](http://www.geratherm.com)

**16 - SRB**

ТЕСТ ЗА ОПРЕДЕЛЯНЕ НА  
ОВУЛАЦИЯТА ЧРЕЗ ИЗСЛЕДВАНЕ  
НА СЛЮНКА

**Geratherm<sup>®</sup>**  
*ovu control*



BG

**УКАЗАНИЯ ЗА УПОТРЕБА**

**Geratherm<sup>®</sup> ovu control**  
**GT-OVU04**

CE 0197

BG - 1

## СЪДЪРЖАНИЕ

Предназначение .....	3
Описание на уреда .....	3
Технически данни .....	4
Обща информация .....	5
Важни указания .....	6
Подмяна на батериите .....	6
Начин на приложение	
Стъпка 1 .....	7
Стъпка 2 .....	7
Стъпка 3 .....	7
Стъпка 4 .....	8
Стъпка 5 .....	8
Стъпка 6 .....	8
Тълкуване на резултатите .....	9
Овулационен календар .....	10
Почистване .....	12
Срок на годност .....	12
Описание на символите .....	12
Индекс (Разяснение на понятията) .....	13
Третиране на отпадъците .....	14
Гаранция .....	14
Гаранционна карта .....	15

Внимателно прочетете упътването!

## ПРЕДНАЗНАЧЕНИЕ

Geratherm® ovu control представлява слюнчен тест за определяне на плодовитите и неплодовити дни, предназначен за самостоятелна употреба.

**⚠** На този продукт **в никакъв случай не** бива да се гледа като на противозачатъчно средство.

Предпоставка за надеждността на този метод е коректното следване на инструкциите и правилната оценка на резултатите.

Препоръчително е да се консултирате с Вашия лекар, преди да започнете опити за забременяване.

## ОПИСАНИЕ НА УРЕДА

Geratherm® ovu control е съставен от четири части: корпус, осветителен модул, оптична система (леща) и капак.



BG

## ТЕХНИЧЕСКИ ДАННИ

Увеличение :	50 - кратно
Диоптър:	+/- 5
Батерии:	2 x LR44 1,5 V
Светлинен източник:	LED - диод
Размери:	67 мм x 22 мм x 22 мм
Тегло:	39 грама

### Условия за употреба и съхранение

температура:	от +15 °C до +30 °C
влажност на въздуха:	от 10 до 70 % R.H
атмосферно налягане:	от 50 до 106 kPa

### Условия за транспортиране и складиране

температура:	от 0 °C до +70 °C
влажност на въздуха:	от 10 до 95 % R.H
атмосферно налягане:	от 50 до 106 kPa

Степен на защита:	IP22 (защитено от проникване на твърди тела с голям размер и от попадане на капки вода)
-------------------	---

BG

### Гаранция за качество:

Geratherm® е сертифициран съгласно директива 98/79/ЕИО, и стандарт EN ISO 13485 и получава маркировка CE 0197 (нотифициран орган: TÜV Rheinland LGA Products OOD).



### Внимание:

При употреба на продукта извън рамките на спецификацията му, не се гарантира безаварийното му функциониране! Компанията – производител си запазва правото да подобрява и доразвива продукта.

## ТЕХНИЧЕСКИ ДАННИ

### **Електромагнитна съвместимост:**

Уредът съответства на валидния към момента регламент, отнасящ се до електромагнитната съвместимост и е подходящ за употреба във всякакви сгради, включително и в домашни условия.

Радиочестотните емисии на апарата са изключително ниски и по всяка вероятност не предизвикват смущения с други уреди, намиращи се в близост.

## ОБЩА ИНФОРМАЦИЯ

Продължителността на един редовен и постоянен менструационен цикъл е около 28 дни. Приблизително 14 дни след началото на последното и 15 дни преди началото на следващото редовно месечно кръвотечение, повишените нива на естроген в кръвта водят до отделяне на яйцеклетка, наречено още „овулация“.

Биологичните качества на яйцеклетката позволяват оплождане само в рамките на около 24 часа след настъпване на овулацията.

Тъй като мъжките сперматозоиди живеят до 72 часа, възможно е зачеване в рамките на 2 дни преди и ден след фактическата овулация.

Geratherm® ovu control е любителски проверен чрез сравняване с бърз тест за определяне на овулацията, базиран на изследване на урината, като двата теста дават почти идентични резултати при определяне на плодовитите и неплодовити дни.

В последващите лабораторни изследвания при преглед на пациентките се потвърждава, че Geratherm® ovu control е в състояние да покаже положителен резултат при концентрация на LH от 4 mIU/ml (тази стойност се приема за минималната концентрация, необходима за протичане на овулация).



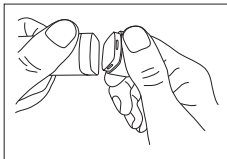
## ВАЖНИ УКАЗАНИЯ

1. Употребата на определени медикаменти или хормонални препарати, както и тютюнопушенето, остри възпалителни процеси в устната кухина или в областта на фаринкса и употребата на алкохол могат временно да променят състава на слюнката, като по този начин повлияят на резултата от теста.
2. Преди да нанесете слюнката, проверете, дали външната гладка страна на лещата е чиста и в случай че се налага, почистете я с приложената в опаковката суха почистваща кърпичка.
3. Препоръчва се индивидуална употреба на уреда, поради хигиенни и здравословни причини.
4. Не излагайте продукта на много високи или много ниски температури.
5. В никакъв случай не потапяйте уреда във вода или друг вид течност.
6. Не почиствайте под течаща вода.
7. Не позволявайте Geratherm® ovu control да пада от високо и не го подлагайте на внезапни удари.
8. Пазете от прах и влага.
9. Не променяйте целостта на уреда и не го разглобявайте.
10. Да се съхранява далеч от достъпа на деца. Миниатюрните части могат да бъдат погълнати.
11. Не използвайте уреда, ако целостта му е наранена.

BG

## ПОДМЯНА НА БАТЕРИИТЕ

Най-напред отстранете синята предпазна капачка. Можете да подмените батериите, като отстраните долното бяло уплътнение, наклоняйки го настрана.



Сменете изхабените батерии (2 x LR44 1,5 V) с нови. Внимавайте за правилното им поставяне – положителният полюс и на двете батерии трябва да сочи към Вас. След това отново поставете бялото уплътнение.

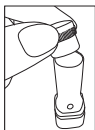


## НАЧИН НА ПРИЛОЖЕНИЕ



### Стъпка 1

Свалете продълговатата синя предпазна капачка на Geratherm® ovu control.



### Стъпка 2

Внимателно отделете лещата, като я издърпате от корпуса. Грижливо почистете външната (гладка) повърхност на стъклото с ненапращена кърпичка.

### Стъпка 3

Поставете капка слюнка с помощта на чист и сух пръст в средата на лещата, най-добре сутрин, преди закуска, измиване на зъбите или пушене. Разпределете внимателно, с леко докосване, слюнката върху лещата, без да намазвате капката. Уверете се, че върху стъклената основа няма въздушни балончета и пяна. Оставете слюнката за около 10-15 мин. на стайна температура, за да изсъхне добре, като поставите лещата нагоре с повърхността, върху която е слюнката.

### **Забележка:**

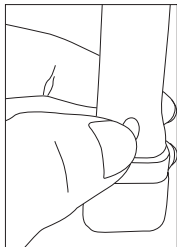
1. Използвайте Geratherm® ovu control преди хранене, употреба на напитки, пушене или измиване на зъбите.
2. В първите часове на сутринта е възможно слюнката да е с прекалено гъста консистенция. В такъв случай е вероятно резултатът от теста да не е съвсем точен. Тогава направете теста едва в течение на предобедните или следобедните часове, когато слюнката е по-разредена, като внимавате това да стане най-малко 3 часа след хранене, употреба на тютюневи изделия, напитки или измиване на зъбите.
3. Почиствайте лещата със сухата кърпичка преди и след всяка употреба. За да стимулирате отделянето на слюнка, може леко да прехапете езика си.



## НАЧИН НА ПРИЛОЖЕНИЕ

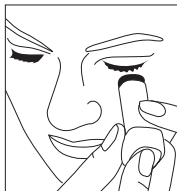
### **Стъпка 4**

Поставете лещата с напълно изсъхналата слюнка в корпуса на уреда.



### **Стъпка 5**

Задействайте осветителния модул, като притискате копчето. В случай, че имате очила или лещи, свалете ги. Погледнете през горната част на уреда, в която се намира лещата, като постоянно притискате копчето за осветление, за да установите резултата от Вашия тест. Внимателно и грижливо разгледайте пробата, за да изтълкувате резултата възможно най-правилно.



### **Забележка:**

Ако при наблюдаване на пробата не разпознавате никакви структури, извадете оптичната система от корпуса и изчакайте още няколко минути с теста, докато слюнката е изцяло изсъхнала.

### **Стъпка 6**

След всяка употреба почиствайте лещата, като използвате съдържащата се в пакета кърпичка или друга чиста кърпа. Не потапяйте Geratherm® ovi control във вода. След употреба поставяйте синята капачка обратно върху корпуса.

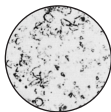
## ТЪЛКУВАНЕ НА РЕЗУЛТАТИТЕ

Научно е доказано, че съществува пряка зависимост между повишаването на нивото на естрогена в организма и момента на овулация, а естроген се съдържа и в слюнката. По време на фертилните дни нивото на соленост на слюнката се повишава в резултат на увеличената продукция на естроген в тялото. В изсъхналата слюнка образувалите се кристалчета сол оформят „папратовидна структура”. Непосредствено преди отделянето на яйцеклетката, тази „папратовидна структура” е най-ясно изразена.

По време на неплодовитите дни тази структура напълно се разгражда заради повишаване нивото на прогестерон в организма и тогава на нейно място се наблюдава „чакълеста структура”.

### ПЕРИОД БЕЗ ПЛОДОВИТОСТ

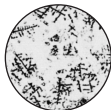
*Няма вероятност за зачеване*



Наблюдават чакълеста структура, в която са видими точковидни или мехурчести мотиви. По всяка вероятност не сте във фертилен период.

### ПРЕХОДЕН ПЕРИОД – ПО-НИСКА ФЕРТИЛНОСТ

*Зачеването е възможно, но не е много вероятно*



Могат да се забележат първични кристали в лека „папратовидна структура”. Вероятно се намирате в период 3 - 4 дни преди овулация. Това е възможното начало на фертилните дни.

### ПЕРИОД НА ПЛОДОВИТОСТ

*Зачеването е много вероятно*



„Папратовидната структура” е ясно забележима. Фертилните дни са започнали, така че в следващите 3 дни е възможно да заченете. В тези дни се препоръчва сексуално общуване, в случай че сте планивали да имате дете.

## ТЪЛКУВАНЕ НА РЕЗУЛТАТИТЕ



Промяна в „папратовидната структура“ е възможна при следните обстоятелства:

- След предпазване с контрацептиви и други хормонални предпазни средства (напр. противозачатъчни таблетки)
- След раждане, по време и след кърмене
- При употреба на храна, напитки, тютюневи изделия и измиване на зъбите преди провеждане на теста

## ОВУЛАЦИОНЕН КАЛЕНДАР (пример – в месец януари)

Нанасянето на резултатите в оценъчен календар е от голямо значение при определяне фазата на фертилност.

Грижливо водените овулационни календари са източник на важни опорни точки при диагностициране и би следвало да се представят при посещение при лекаря.

Започнете вписването на резултатите от първия ден на месечното кръвотечение. Нови овулационни календари можете да свалите в секция “Download” в интернет страницата на Geratherm®:

<http://www.geratherm.com>

# ОВУЛАЦИОНЕН КАЛЕНДАР (пример – в месец януари)

Geratherm®  
ovu control

Моят календар на плодovitост

Месец/ден	1	2	3	4	5	6	7	8	9	10	11	12	13	14	15	16	17	18	19	20	21	22	23	24	25	26	27	28	29	30	31
Януари	☺	☺	☺	☺	☺	☺	☺	☺	☺	☺	☺	☺	☺	☺	☺	☺	☺	☺	☺	☺	☺	☺	☺	☺	☺	☺	☺	☺	☺	☺	☺
Февруари	☺	☺	☺	☺	☺	☺	☺	☺	☺	☺	☺	☺	☺	☺	☺	☺	☺	☺	☺	☺	☺	☺	☺	☺	☺	☺	☺	☺	☺	☺	☺
Март																															
Април																															
Май																															
Юни																															
Юли																															
Август																															
Септември																															
Октомври																															
Ноември																															
Децември																															

плодovitост ☺ по-малка плодovitост ☹ без плодovitост ☹ период лено прольвяване ☑

BG

## ПОЧИСТВАНЕ

Почистете лещата със суха кърпа, без власинки.



Никога не почиствайте лещата под течаща вода!  
Не използвайте при почистване нито сапун, нито измиващи препарати, тъй като остатъците от тях биха могли да възпрепятстват образуването на кристалните структури!

## СРОК НА ГОДНОСТ

Продуктът може да се използва при ежедневна употреба и при смяна на батерията повече от 50 000 часа.

## ОПИСАНИЕ НА СИМВОЛИТЕ

	Прочетете упътването		Номер обособена позиция
	Да се пази от влага		Сериен номер
	Да се съхранява при влажност на въздуха между 10 % и 95 % R.H		Само за „ин витро“ употреба, външно приложение
	Да се съхранява при температури от 0 °C до +70 °C		Производител
	Не изхвърляйте в домакинските отпадъци		Внимание, проверете в съпътстващата документация

## ИНДЕКС (РАЗЯСНЕНИЕ НА ПОНЯТИЯТА)

### **Продукт за самостоятелна употреба**

Като „продукт за самостоятелна употреба“ се определя този продукт, който може да се използва от неспециалисти, в домашни условия, за указаната от производителя цел.

### **Електромагнитна съвместимост**

Електромагнитната съвместимост характеризира свойството на техническите устройства да работят задоволително в своята електромагнитна среда, без да оказват влияние върху обкръжаващите ги устройства или да се влияят от тях.

### **Овулация**

Като овулация се определя отделянето на узряла, неоплодена яйцеклетка от яйчника. Овулацията протича някъде около средата на менструационния цикъл и представлява предпоставка за оплождане на яйцеклетката от сперматозоид във фалопиевата тръба.

### **Ниво на прогестерон**

Прогестеронът принадлежи към групата на сексуалните хормони. Произвежда се в организма най-вече във втората фаза на менструалния цикъл и в значителни количества по време на бременността.

### **Съдържание на естроген**

Естрогените са най-важните женски хормони. Те са причината за узряване на годната за оплождане яйцеклетка. Естрогенът помага за доброто кръвоснабдяване на маточната лигавица. Маточната шийка се отваря и маточната секреция подпомага проходимостта на сперматозоидите.

### **Концентрация на LH**

Лутеинизиращият хормон (LH) принадлежи към групата на хормоните, които регулират репродуктивната функция.

При жените, преди овулацията се наблюдава рязко покачване на концентрацията на LH в кръвта и урината, като след това тази концентрация отново спада.

## ИНДЕКС (РАЗЯСНЕНИЕ НА ПОНЯТИЯТА)

Под влияние на естрогена, в първата половина на месечния цикъл, организмът започва да произвежда повече LH. Узрее ли яйцеклетката, в кръвта се отделят големи количества от хормона, което предизвиква овулация.

### Папратовидна структура

Феноменът на папратовидната структура представлява предизвикано под влияние на естрогена, много характерно образуване на папратовидни солни кристалчета в изсъхналата слюнка. Особено силно изразен е този феномен, малко преди да настъпи овулацията, като изчезва под влиянието на прогестерона във втората половина на менструационния цикъл.

## ТРЕТИРАНЕ НА ОТПАДЪЦИТЕ

При изхвърлянето на уреда и батериите към него, следва да се съблюдават валидните към момента разпоредби.

Преди да изхвърлите уреда, отстранете батериите. Не изхвърляйте употребените батерии заедно с домакинските отпадъци, а на определените за това места или в пунктовете за събиране на батерии в търговските обекти.



BG

## ГАРАНЦИЯ

Производителят на Geratherm® ovu control предоставя гаранция за уреда, валидна за период от една година от датата на закупуване, която покрива евентуални производствени дефекти. Щети, предизвикани чрез неправилна употреба, не са обект на тази гаранция.

Производителят не носи отговорност за неправомерно използване на апарата и неточно тълкуване на резултатите от тестовете.



## ГАРАНЦИОННА КАРТА

Geratherm® предоставя за Geratherm® ovu control гаранция за период от една година, считано от датата на закупуване. Гаранцията покрива фабрични дефекти, в случай че продуктът се върне на търговеца, от който е закупен.

В рамките на гаранционния срок уредът може безплатно да бъде ремонтиран или заменен, ако дефектът се дължи на неправилно проектиране или изпълнение.

Настоящата гаранция не покрива дефекти и повреди във функционирането на продукта, които са били предизвикани от неправилно приложение или съхранение по начин, различен от указания в настоящото упътване или са резултат от неоторизирани опити за ремонт.

Местните търговци нямат право да обявят за невалидна настоящата гаранция, но могат да я разширят чрез добавяне на гаранции по своя преценка и за своя сметка.

Модел №: .....

Сериен номер.: .....

Дата на закупуване: .....

Подпис на търговеца: .....

Номер фактура/ касова бележка: .....

Име и адрес на търговеца: .....



„Geratherm Medical“ АД  
Фаренхайтщрасе 1  
D-98716 Гешвенда  
Германия  
[www.geratherm.com](http://www.geratherm.com)

ТЕСТ ЗА ОПРЕДЕЛЯНЕ НА ОВУЛАЦИЯТА  
Geratherm® ovu control  
GT-OVU04

BG

BG



Geratherm Medical AG  
Fahrenheitstraße 1  
D-98716 Geschwenda  
Германия  
[www.geratherm.com](http://www.geratherm.com)

**16 - BG**

**NYÁLVIZSGÁLATON ALAPULÓ  
TERMÉKENYSÉGI TESZT**

**Geratherm<sup>®</sup>**  
*ovu control*



**HASZNÁLATI ÚTMUTATÓ**

**H**

**Geratherm<sup>®</sup> ovu control  
GT-OVU04**

**CE 0197**

**H - 1**

## TARTALOMJEGYZÉK

Rendeltetés .....	3
A készülék leírása .....	3
Műszaki adatok .....	4
Általános információk .....	5
Fontos utasítások .....	6
Elemcsere .....	6
Használat	
1. lépés .....	7
2. lépés .....	7
3. lépés .....	7
4. lépés .....	8
5. lépés .....	8
6. lépés .....	8
Az eredmények értelmezése .....	9
Értékelési naptár .....	10
Tisztítás .....	12
Eltarthatóság .....	12
A szimbólumok magyarázata .....	12
Index (Fogalommagyarázat) .....	13
Megsemmisítési utasítások .....	14
Garancia .....	14
Garanciajegy .....	15

Kérjük, figyelmesen olvassa át a használati útmutatót.

H

## RENDELTTETÉS

A Geratherm® ovu control készülék esetében egy saját (otthoni) használatra készült, nyálvizsgálaton alapuló tesztről van szó, melynek feladata a termékeny és a terméketlen napok meghatározása.

⚠ Jelen termék **határozottan nem** megelőző eszköz.

Az eljárás megbízhatósága az útmutatók megfelelő követését és az eredmények korrekt kiértékelését tételezi fel.

Nyomatékosan ajánljuk, hogy konzultáljon orvosával, mielőtt családtervezésbe kezd.

## A KÉSZÜLÉK LEÍRÁSA

A Geratherm® ovu control készülék négy részből: a házból, a világító berendezésből, az optikai rendszerből (lencse) és a fedélből áll.



## MŰSZAKI ADATOK

Nagyítás:	50 - szeres
Dioptria:	+/- 5
Elemek:	2 x LR44 1,5 V
Fényforrás:	LED - dióda
Méretek:	67 x 22 x 22 mm
Súly:	39 g

### Használati és megőrzési feltételek

Hőmérséklet:	+15 °C - +30 °C
Páratartalom:	10 - 70 % relatív páratartalom
Légköri nyomás:	50 - 106 kPa

### Szállítási és tárolási feltételek

Hőmérséklet:	0 °C - +70 °C
Páratartalom:	10 - 95 % relatív páratartalom
Légköri nyomás:	50 - 106 kPa

Védettségi fokozat:	IP22 (nagy méretű szilárd testek behatolása elleni védelem, csepegő víz elleni védelem)
---------------------	---

### Minőségi garancia:

A Geratherm® a 98/79/EK irányelv valamint az EN ISO 13485 szabvány szerint tanúsított, és jogosult a **CE 0197** jelölés használatára (A megnevezett tanúsító szerv: TÜV Rheinland LGA Products GmbH).

H

### **Figyelmeztetés:**

A készülék specifikációjában rögzített területen kívül történő használata esetén a kifogástalan működés nem garantált!

A termék javítását és továbbfejlesztését célzó műszaki változtatások jogát fenntartjuk.

## MŰSZAKI ADATOK

### **Elektromágneses kompatibilitás:**

A készülék megfelel az elektromágneses kompatibilitásra vonatkozóan jelenleg érvényes előírásoknak, és alkalmas valamennyi épülettípusban történő felhasználásra - a magán jellegű lakáscélú épületeket is beleértve. A készülék rádiófrekvencia-kibocsátása rendkívül alacsony, és a legnagyobb valószínűséggel nem okoz interferenciát a közelben található más készülékekkel.

## ÁLTALÁNOS INFORMÁCIÓK

A nők rendszeres és stabil menstruációs ciklusa körülbelül 28 nap. Az utolsó havi vérzés kezdetét követő kb. 14. napon, és kb. 15 nappal a következő havi vérzést megelőzően a vér megemelkedett ösztrogénszintje peteleválást idéz elő, melyet ovulációnak is nevezünk.

A petesejtek biológiai tulajdonságai csak az ovulációt követő kb. 24 órán belül történő megtermékenyítést tesznek lehetővé. Mivel a hímivarú ondósejtek élettartama kb. 72 óra, a fogamzás általában a tulajdonképpeni peteleválást megelőző 2, és követő 1 nappal lehetséges.

A Geratherm® ovu control készüléket egy laikus tanulmányban egy vizelet alapú termékenységi gyorseszttel összehasonlítva vizsgálták, és azzal a termékeny/terméketlen napok meghatározása során magas fokú egyezést mutatott.

Továbbá a pácienseknél laboratóriumi körülmények között végzett vizsgálat igazolta, hogy a Geratherm® ovu control készülék kb. 4mIU/ml koncentráció feletti LH (luteinizáló hormon) szint (ez a koncentráció-érték a peteleválás kiváltásához szükséges minimális érték) felett pozitív eredmény elérésére képes.



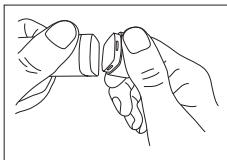
## FIGYELMEZTETÉSEK

1. Bizonyos gyógyszerek vagy hormonkészítmények, valamint a dohányzás, az akut szájüregi ill. torok-/garatgyulladások, és az alkohol időnként módosíthatják a nyál összetételét, és ezáltal befolyásolhatják az eredményt.
2. A nyál felvitele előtt vizsgálja meg, hogy a lencse külső, sima felülete tiszta-e, és ha szükséges, tisztítsa meg a csomagolásban található száraz tisztítókendővel!
3. Higiéniai és egészségügyi okokból javasoljuk, hogy a készüléket csak egy személy használja.
4. Ne tegye ki készülékét erős hőhatásnak vagy hidegnek!
5. A készüléket semmi esetre ne mártsa vízbe vagy egyéb folyadékba!
6. A készüléket ne tisztítsa folyó víz alatt!
7. A Geratherm® ovu control készüléket ne ejtse le, és ne tegye ki hirtelen ütésnek!
8. Óvja a készüléket a portól és a nedvességtől!
9. A készüléket ne módosítsa, vagy ne szedje szét!
10. A készüléket gyermekektől elzárt helyen kell tartani. Az apró alkatrészek lenyelhetőek.
11. A sérült készülékeket nem szabad tovább használni!

## ELEMCSERE

Először távolítsa el a kék védőkupakot. Kicserélheti az elemeket, miközben az alsó fehér fedelet oldalirányú billentéssel kinyomja.

H



Cserélje ki a lemerült elemeket (2 x LR44 1,5 V) újakra. Ügyeljen az elemek pólusára; mindkét elem pozitív pólusának az ön irányába kell mutatnia. A fehér fedelet helyezze vissza ismét a készülékre.

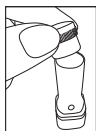


## HASZNÁLAT



### 1. lépés

Húzza le a Geratherm® ovu control hosszúságú kék védőkupakját.



### 2. lépés

Óvatosan távolítsa el a lencsét azáltal, hogy lehúzza a házról. Egy pormentes kendővel gondosan tisztítsa meg az üveg külső (sima) felületét.

### 3. lépés

Tiszta és száraz ujjával helyezzen egy csepp nyálat a lencse közepére – legjobb, ha ezt a reggeli időszakban, reggeli, fogmosás vagy dohányzás előtt teszi.

Fentről nyomja a nyálat a lencsére anélkül, hogy a cseppet elkenné.

Biztosítsa, hogy az üvegtartón ne legyen légbuborék vagy hab. A nyálmintát kb. 10-15 percig hagyja szobahőmérsékleten jól megszáradni. Ehhez tegye félre a lencsét a nyálmintával felfelé.

### **Megjegyzés:**

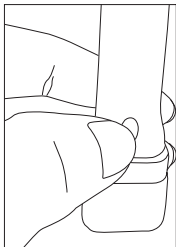
1. A Geratherm® ovu control készüléket étkezés, ivás, fogmosás vagy dohányzás **előtt** használja.
2. A kora reggeli órákban előfordulhat, hogy a nyál túlságosan sűrű. Ebben az esetben ez meghamisíthatja a teszt eredményét. Ilyenkor a tesztet majd csak a délelőtt vagy a délután folyamán végezze el, amikor a nyál már felhígult. Ebben az esetben a tesztet legkorábban **3 órával** az étkezés, ivás, fogmosás vagy dohányzás **után** szabad elvégezni.
3. A lencsét **minden használat előtt és után** tisztítsa meg egy száraz kendővel.
4. A nyálképzés serkentése érdekében enyhén ráharaphat a nyelvére.

## HASZNÁLAT

### 4. lépés

A teljesen megszáradt nyálcseppet tartalmazó lencsét helyezze a készülék házára.

### 5. lépés



Működtesse a fénykapcsolót a nyomógombbal. Vegye le látásjavító eszközét, ha használ ilyent. Teszt-eredményének megtekintése céljából benyomott fénykapcsoló mellett nézzen bele a készülék felső részébe, melyben a lencse található. Nézze meg pontosan és gondosan a mintát, hogy eredményét optimálisan értékelhesse.



### **Megjegyzés:**

Amennyiben a minta megfigyelése során egyáltalán semmiféle szerkezet nem figyelhető meg, húzza ki az optikai rendszert a házból, majd várjon még néhány percet a vizsgálattal, míg a minta teljesen át nem szárad.

H

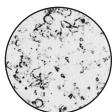
### 6. lépés

Minden használat után tisztítsa meg a lencsét. Használja a készülékkel együtt kapott tisztítókendőt vagy egy másik, tiszta törülkövendőt. A Geratherm® ovu control készüléket ne merítse vízbe. A használat után ismét helyezze vissza a kék kupakot a házra.

## AZ EREDMÉNYEK ÉRTELMEZÉSE

Tudományosan igazolt tény, hogy az ösztrogénszint emelkedése és a peteleválás időpontja között közvetlen összefüggés van. Ösztrogén található többek között a nyálban. A termékeny napokon a szervezet fokozott ösztrogén-termelése miatt megemelkedik a nyál sótartalma. A száraz nyálban a képződött sókristályok „páfránylevél-szerkezetet” mutatnak. Ez a „páfránylevél-szerkezet” a legegyszerűbben közvetlenül a peteleválás (ovuláció) előtt ismerhető fel.

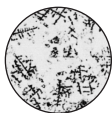
A terméketlen napokon ez a „páfránylevél-szerkezet” az emelkedő progeszteronszint következtében teljesen felbomlik, és egy „kavicsos szerkezet” látható.



### TERMÉKETLEN

*A fogamzás nem valószínű*

Kavicsos szerkezetet lát, amely pontszerű- ill. vízbuborék-jellegű motívumokat mutat. Ön valószínűleg nem fogamzóképes.



### ÁTMENETI IDŐSZAK – KEVÉSBÉ TERMÉKENY

*A fogamzás lehetséges, de nem valószínű*

Felismerhetőek az enyhe „páfránylevél-szerkezet” első kristályai. Ön valószínűleg a peteleválást megelőző 3-4. napon van. Ez a termékeny napok lehetséges kezdete.



### TERMÉKENY

*A fogamzás a legvalószínűbb*

A „páfránylevél-szerkezet” egyértelműen felismerhető. A termékeny napok megkezdődtek, így a fogamzás kb. 3 napon belül lehetséges. Ezekben a napokban javasolt a nemi érintkezés, amennyiben gyermeket kívánnak nemzeni.

## AZ EREDMÉNYEK ÉRTELMEZÉSE



Az alábbi körülmények hatására módosulhat a „páfránylevél-szerkezet”:

- Fogamzásgátlási mód vagy egyéb hormonális fogamzásgátlók (pl. antibébi tableta) váltása
- Szülés után, a szoptatás ideje alatt és után
- A teszt elvégzése előtt történő étkezés, ivás, dohányzás, fogmosás

## ÉRTÉKELÉSI NAPTÁR (Január havi minta)

Az értékelési naptár bejegyzéseinek a termékeny fázis meghatározása során van jelentősége.

A gondosan vezetett értékelési lapok fontos diagnosztikai kiindulópontot adnak, és az orvos felkeresésekor a páciens magával kell vinnie.

A bejegyzéseket kezdje a havi vérzés első napján.

H

Az új értékelési naptár letölthető a Geratherm® honlap letöltéskezelő felületéről:

<http://www.geratherm.com>

# ÉRTÉKELÉSI NAPTÁR (Január havi minta)

Geratherm®  
OVU control


Termékenységi naplóm

Hónap/Nap	1	2	3	4	5	6	7	8	9	10	11	12	13	14	15	16	17	18	19	20	21	22	23	24	25	26	27	28	29	30	31	
Január	☺	☺	☺	☺	☺	☺	☺	☺	☺	☺	☺	☺	☺	☺	☺	☺	☺	☺	☺	☺	☺	☺	☺	☺	☺	☺	☺	☺	☺	☺	☺	
február	☺	☺	☺	☺	☺	☺	☺	☺	☺	☺	☺	☺	☺	☺	☺	☺	☺	☺	☺	☺	☺	☺	☺	☺	☺	☺	☺	☺	☺	☺	☺	
március	☺	☺	☺	☺	☺	☺	☺	☺	☺	☺	☺	☺	☺	☺	☺	☺	☺	☺	☺	☺	☺	☺	☺	☺	☺	☺	☺	☺	☺	☺	☺	
április	☺	☺	☺	☺	☺	☺	☺	☺	☺	☺	☺	☺	☺	☺	☺	☺	☺	☺	☺	☺	☺	☺	☺	☺	☺	☺	☺	☺	☺	☺	☺	
május	☺	☺	☺	☺	☺	☺	☺	☺	☺	☺	☺	☺	☺	☺	☺	☺	☺	☺	☺	☺	☺	☺	☺	☺	☺	☺	☺	☺	☺	☺	☺	
június	☺	☺	☺	☺	☺	☺	☺	☺	☺	☺	☺	☺	☺	☺	☺	☺	☺	☺	☺	☺	☺	☺	☺	☺	☺	☺	☺	☺	☺	☺	☺	
július	☺	☺	☺	☺	☺	☺	☺	☺	☺	☺	☺	☺	☺	☺	☺	☺	☺	☺	☺	☺	☺	☺	☺	☺	☺	☺	☺	☺	☺	☺	☺	
augusztus	☺	☺	☺	☺	☺	☺	☺	☺	☺	☺	☺	☺	☺	☺	☺	☺	☺	☺	☺	☺	☺	☺	☺	☺	☺	☺	☺	☺	☺	☺	☺	
szeptember	☺	☺	☺	☺	☺	☺	☺	☺	☺	☺	☺	☺	☺	☺	☺	☺	☺	☺	☺	☺	☺	☺	☺	☺	☺	☺	☺	☺	☺	☺	☺	
október	☺	☺	☺	☺	☺	☺	☺	☺	☺	☺	☺	☺	☺	☺	☺	☺	☺	☺	☺	☺	☺	☺	☺	☺	☺	☺	☺	☺	☺	☺	☺	
november	☺	☺	☺	☺	☺	☺	☺	☺	☺	☺	☺	☺	☺	☺	☺	☺	☺	☺	☺	☺	☺	☺	☺	☺	☺	☺	☺	☺	☺	☺	☺	
december	☺	☺	☺	☺	☺	☺	☺	☺	☺	☺	☺	☺	☺	☺	☺	☺	☺	☺	☺	☺	☺	☺	☺	☺	☺	☺	☺	☺	☺	☺	☺	
termékeny	☺																															
kevésbé termékeny	☺																															
terméketlen	☺																															
Peródus																																
Köztes vérzés																																



## TISZTÍTÁS


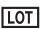

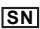
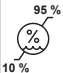





Tisztítsa meg a lencsét (üvegtartót) egy száraz, szál-/szőszmentes kendővel!

-  Ne tisztítsa a lencsét folyó víz alatt!  
A lencse tisztításához se szappant, sem pedig mosogatószeret ne használjon! A szermaradványok zavarhatják a kristályképződést.

## ELTARTHATÓSÁG

Naponta történő használat és az elemcsere figyelembevétele mellett a termék 50 000 órán keresztül alkalmazható.

## A SZIMBÓLUMOK MAGYARÁZATA

	Olvassa el a használati útmutatót!		Gyártási tétel megnevezése
	Óvja a készüléket a nedvességtől!		Sorozatszám
	Tárolás 10 % és 95 %-os relatív páratartalom mellett		Csak „in- vitro” – szer- vezeten kívül történő alkalmazásra
	Tárolás 0 °C és +70 °C közötti hőmérsékleten		Gyártó
	A készüléket ne dobja a háztartási hulladékba!		Figyelem, nézzen utána a kísérő doku- mentációban!

H

## INDEX (FOGALOMMAGYARÁZAT)

### **Termék saját (otthoni) használatra**

A „Termék saját (otthoni) használatra” megnevezéssel jelölnek minden a gyártó által meghatározott rendeltetés szerint laikusok által otthoni környezetben alkalmazható terméket.

### **Elektromágneses kompatibilitás**

Az elektromágneses kompatibilitás jellemzi azt a rendszerint megkívánt állapotot, melyben a műszaki készülékek akaratlan elektromos vagy elektromágneses hatások révén, zavaró módon nem befolyásolják egymást.

### **Ovuláció (Peteleválás)**

Ovulációnak vagy peteleválásnak a megtermékenyítetlen petesejt petefészkekből történő kilökődését nevezzük. A peteleválás a női menstruációs ciklus körülbelül felénél történik, és a petesejt spermium által a petevezetékben történő megtermékenyítésének előfeltétele.

### **Progeszteron tartalom**

A progeszteron a nemi hormonok csoportjába tartozik. Ez a hormon főként a menstruációs ciklus második fázisában, és lényegesen magasabb mennyiségben a terhesség ideje alatt termelődik.

### **Ösztrogén tartalom**

Az ösztrogének a legfontosabb női nemi hormonok. Az ösztrogének elősegítik a termékenyítésre alkalmas petesejt érését. Ösztrogén hatására a méh nyálkahártyája vérbővé válik. A méhszáj kinyílik és a méhnyak váladéka a spermiumok számára átjárhatóvá válik.

### **LH - koncentráció**

A luteinizáló hormon (LH) a szaporodást szabályozó hormonok közé tartozik.

A nőknél a peteleválás előtt a vér és a vizelet LH koncentrációja bizonyíthatóan ugrásszerűen megemelkedik, amely folyamat aztán ismét gyorsan lecseng.

## INDEX (FOGALOMMAGYARÁZAT)

Ösztrogén hatása alatt a ciklus első felében fokozott mennyiségben termelődik luteinizáló hormon (LH). Amikor a petesejt tökéletesen érett, nagy mennyiségű LH kerül a véráramba, amely kiváltja a peteleválást.

### Páfránylevél-szerkezet

Az úgynevezett páfrány-jelenség a páfránylevélhez hasonló alakú sókristályok ösztrogén hatására bekövetkező igen jellegzetes képződése a megszáradt nyálban. Ez a jelenség különösen egyértelműen jelentkezik röviddel a peteleválás előtt, a progeszteron hatására a menstruációs ciklus második felében azonban eltűnik.

## MEGSEMMISÍTÉSI UTASÍTÁSOK

A készülék valamint az elemek megsemmisítése során figyelembe kell venni a mindenkor érvényes előírásokat.

Mielőtt kidobja a készüléket, vegye ki az elemeket. A használt elemeket nem dobja a háztartási hulladékok közé, hanem helyezze a veszélyes hulladékokhoz, vagy vigye el egy szakkereskedés elemgyűjtő állomására.



H

## GARANCIA

A Geratherm® ovu control készülékre normál használat esetén az esetleges gyártói hibák vonatkozásában a vásárlás dátumától számított egy év időtartamú garancia érvényes. A szakszerűtlen kezelés miatt az Ön készülékében bekövetkezett károokra/sérülésekre a garancia nem terjed ki.

A szakszerűtlen használatért és az eredmény hibás értelmezésért a gyártó nem felelős és nem is vállal garanciát.



## GARANCIAJEGY

A Geratherm® a Geratherm® ovu control készülékre vonatkozóan gyártási hibák tekintetében a vásárlás dátumától számított egy éves garanciaidőt vállal, amennyiben azt a vevő visszaadja annak a kereskedőnek, akitől megvette.

Ezen idő alatt a készüléket ingyen megjavítják, vagy kicserélik, ha a hiba a szerkezeti kialakításra vagy a kivitelezésre visszavezethető.

A garancia nem terjed ki jelen kezelési útmutató utasításait figyelmen kívül hagyó szakszerűtlen kezelésből vagy jogosulatlan karbantartási kísérletekből származó sérülésekre, vagy hibás működésre.

Az Ön helyi kereskedője jelen gyártói garanciát nem minősítheti érvénytelennek, viszont azt kiegészítő garanciák révén a kereskedő mérlegelése alapján és költségére kibővítheti.

Modellszám: .....

Sorozatszám: .....

A vásárlás dátuma: .....

A kereskedő aláírása: .....

Számlaszám / Pénztárbizonylat száma: .....

A kereskedő neve és címe: .....



Geratherm Medical AG  
Fahrenheitstraße 1  
D-98716 Geschwenda  
Németország  
[www.geratherm.com](http://www.geratherm.com)

### TERMÉKENYSÉGI TESZT

Geratherm® ovu control  
GT-OVU04

H



Geratherm Medical AG  
Fahrenheitstraße 1  
D-98716 Geschwenda  
Németország  
[www.geratherm.com](http://www.geratherm.com)

**16 - H**



# Geratherm<sup>®</sup>

*ovu control*



PUIVOC04102  
2013 - 09